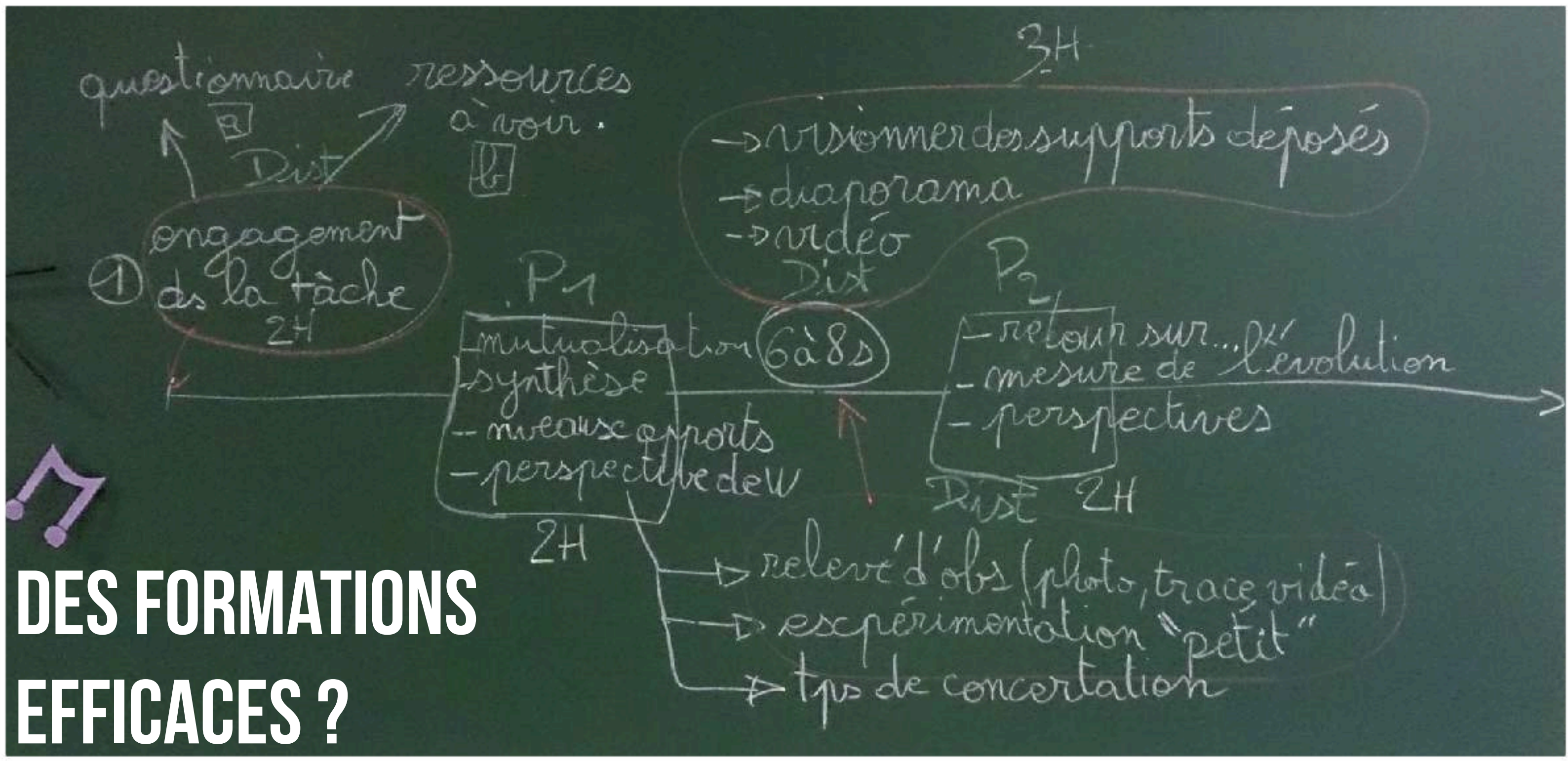




merci pour le choix de la Belle et la Bête, mais...



DES FORMATIONS EFFICACES ?



Conclusion d'une journée de formation par des enseignants :

"il faut qu'on resserre l'objet de travail,
 ...il faut qu'on puisse ramener l'activité des élèves dans les formations,
 ...il faut qu'on puisse parler de la même chose,
 ...il faut qu'on regarde comment font les élèves.
 ...on veut consacrer nos temps de formation à ça, parce que c'est utile, ça nous permet de mieux travailler."

Angoulême ANCP 29 mars 2017

transmis par Anne, Bayonne



PLAN

1. CE QU'ON DEMANDE AUX FORMATEURS

2. QUELLE RÉALITÉ PERÇUE PAR VOUS ?

3. C'EST QUOI FAIRE DU BON TRAVAIL ?

4. QUELS SAVOIRS UTILES AUX FORMATEURS

5. DES ÉVOLUTIONS EN COURS : L'HYBRIDE

6. UNE « GRAMMAIRE » POUR LA FORMATION

7. DES RESSOURCES



CONCEVOIR DES FORMATIONS AU SERVICE DES ENSEIGNANTS

UNE FORMATION CONTINUE DES ENSEIGNANTS AUJOURD'HUI	P5
CONCEVOIR UNE FORMATION	P9
UNE NOUVELLE PRESCRIPTION : « L'HYBRIDE »	P14
DE L'USAGE DE LA VIDÉO	P17
DES MODÈLES POUR ANALYSER L'ACTIVITÉ	P22
LA PLATEFORME NÉOPASS@CTION	P27
PRISE DE VUE EN CLASSE ET ENTRETIENS FILMÉS	P31
DES PARCOURS DE FORMATION HYBRIDE CONÇUS PAR LE CENTRE	P35
UN EXEMPLE DE PARCOURS DE FORMATION « HYBRIDE »	P37
BIBLIOGRAPHIE/SITOGRAPHIE.....	P50

LES ÉLÈVES

UNE SYNTHÈSE DES RÉFLEXIONS ET DES OUTILS DU CENTRE ALAIN-SAVARY
AU SERVICE DES FORMATEURS

25 000
téléchargements

Faire connaître
le prescrit

Article L111-1 loi de Refondation

- «lutter contre les **inégalités** sociales et territoriales »
- « reconnaître que **tous** les enfants partagent la **capacité d'apprendre et de progresser** »

Programmes 2015 :

- « faire davantage confiance à la **professionnalité** des professeurs »,
- « **moins** contraignante dans les choix et la temporalité pédagogique, **moins** tatillonne dans la mise en œuvre »
- **plus** de **responsabilité** professionnelle, individuelle et collective, sur la conception et la mise en œuvre des contenus réellement enseignés »,
- **plus** attentive « aux **acquis réels des élèves** qu'à leurs seuls résultats chiffrés »
- « donner du **temps** pour que les élèves acquièrent les postures intellectuelles sans lesquelles on ne peut progresser »-
- « s'intéresser à leurs **progrès** et leurs acquis »...

B.O.

Bulletin officiel n° 30 du 23 juillet 2015

Faire connaître
le prescrit

Annexe 1

Référentiel de compétences professionnelles du formateur de personnels enseignants et éducatifs

Les quatre domaines de compétences du formateur

Les compétences professionnelles ont été regroupées en quatre domaines :

1. Penser - Concevoir - Élaborer
2. Mettre en œuvre - Animer
3. Accompagner l'individu et le collectif
4. Observer - Analyser - Évaluer



La formation répond concrètement aux besoins en aidant à problématiser les situations professionnelles rencontrées et à les confronter à des références théoriques.



cnesco
conseil national
d'évaluation
du système scolaire

DIFFÉRENCIATION

22. Concevoir une formation fondée sur des ex

Il faut engager les enseignants dans des te
formateurs, construites à partir de l'observatio
programmes, les savoirs de la recherche ; en p
après expérience. Au cours des temps de form
temps de formation et d'accompagnement leu

- de comprendre les intérêts et les l
- peuvent mettre en œuvre dans la clas
- de vivre la richesse des préparations
- de revenir collectivement sur leurs ex

La formation des **formateurs** aux acquis de la recherche, dans
(neurosciences, sociologie, didactiques, pédagogie...) est un levier essentiel pour permettre
enseignants de bénéficier des éclairages les plus bénéfiques à leur action.

VERS UNE SOCIÉTÉ APPRENANTE

Les grands axes du rapport

François Taddei
Catherine Becchetti-Lizot
Guillaume Houzel

- Les objectifs
- Un large consensus
- Une approche systémique
- Une culture de la confiance, de la liberté et du mentorat bienveillant
- Le numérique, catalyseur des évolutions
- Une recherche qui s'appuie sur toutes les disciplines et sur tous les acteurs
- Mobiliser les moyens matériels et humains pour répondre aux défis éducatifs

→ LES PROPOSITIONS DU RAPPORT
→ PISTES DE RÉFLEXION POUR LES DIFFÉRENTS ACTEURS
DE LA SOCIÉTÉ APPRENANTE

Faire connaître
le prescrit

Lire ensemble
le réel

EN TANT QUE FORMATEUR, À QUELLE DIFFICULTÉ OU QUESTION ÊTES-VOUS CONFRONTÉ-E DANS L'ACCOMPAGNEMENT DES FUTURS ENSEIGNANTS ? ET/OU DES PROFESSEURS DÉBUTANTS ?

Temps

manque dispo. CPC

manque de connaissances didactique (Fo)

hétérogénéité

maintenir l'engagement des T2

cibler les conseils

pédagogie trop frontale

place de chaque discipline

lien avec l'ESPE

accompagnement cohérent

incohérence de la FI

implication des stagiaires

les aider (outils ?) à analyser leur pratiques

les faire sortir de leurs représentations

connaitre les processus d'apprentissage
didactique

manque de préparation
posture corporelle

faire des choix efficaces

gestion de classe recherche clé en main
choisir les bons outils

méconnaissance de la réalité

souffrance des débutants

peur de mal faire

surcharge de travail master



POINTS DE VUE

- Peu de préparations, difficultés à analyser les séances mises en oeuvre.
- Pas de verbalisation des stratégies.
- Pas de présentation des enjeux d'apprentissages (sont-ils clairs pour eux?).
- Pas de variété dans les dispositifs pédagogiques.
- Un manque de rigueur et des connaissances lacunaires.
- Pas d'écart significatifs entre PES et T1/T2 suivis.

La souffrance des stagiaires, notamment celle liée à leur découverte de la quantité de travail à fournir et à la pression ressentie.

Par quoi commencer...
vu la complexité de ce nouveau métier :
les contenus didactiques,
pédagogiques, le regard posé sur les
élèves, son positionnement,
sa posture corporelle, sa voix...
pour l'engager dans un processus
dynamique de construction
professionnelle



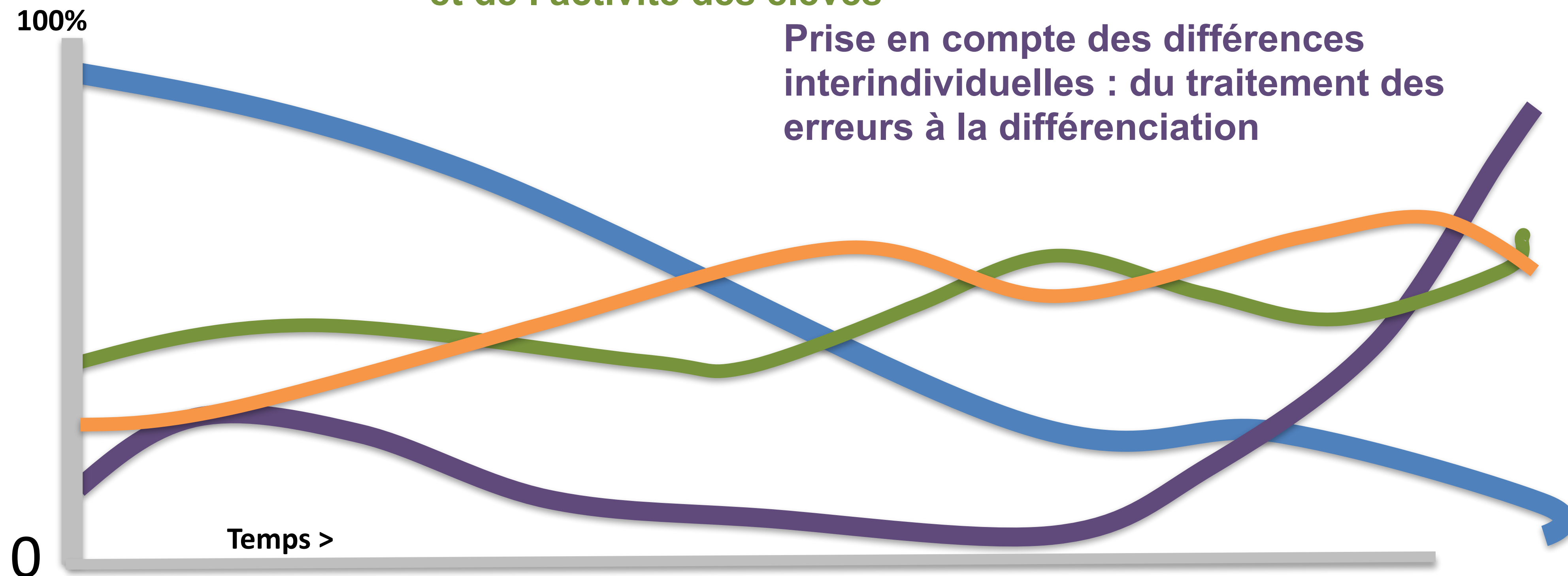
« DÉVELOPPEMENT PROFESSIONNEL » ?

Conduite et maîtrise du groupe

Planification didactique et choix des tâches et des scénarios

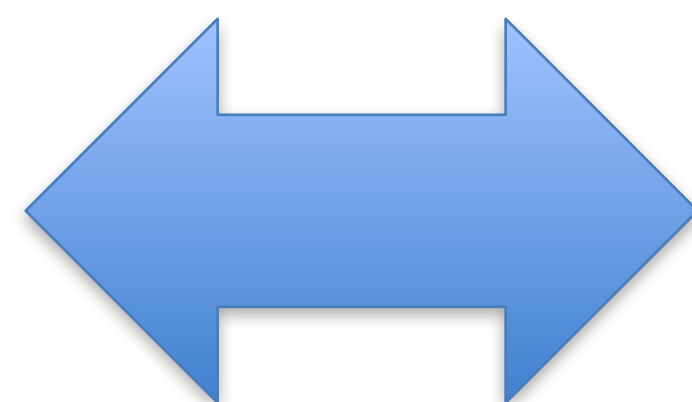
Gestes professionnels : régulation
« en vol » du déroulement de la tâche
et de l'activité des élèves

Prise en compte des différences
interindividuelles : du traitement des
erreurs à la différenciation



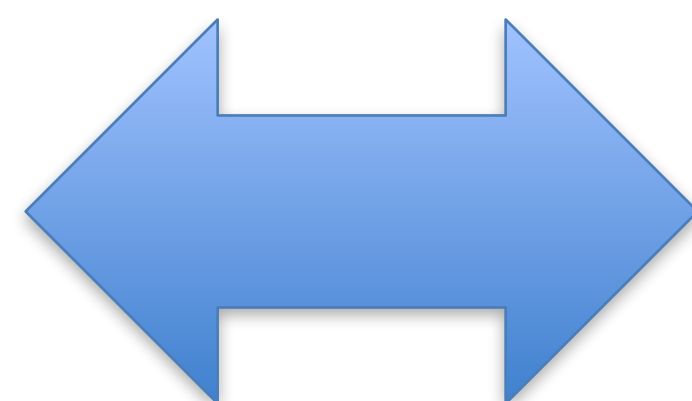
DILEMMES DE MÉTIER DE FORMATEUR ?

Aider



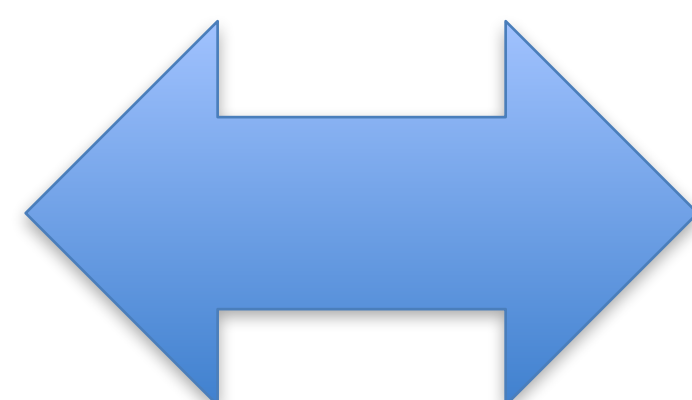
Evaluer

Transmettre
le métier



Faire réfléchir
sur le métier

Observer
le maître



Observer les élèves
ou la classe



*formatrice débutante
se préparant à
recueillir les fruits
de son travail*

Partager les
références

Chaliès, S. Revue recherche et Formation. Novembre 2008



PLUS GÉNÉRALEMENT, DU POINT DE VUE PROFESSIONNEL, À QUELLE(S) DIFFICULTÉ(S) OU QUESTION(S) ÊTES-VOUS CONFRONTÉ-E DANS LA MISE EN ŒUVRE DE FORMATIONS ?

Temps

pilotage circo

tâches administratives

faire des choix

répondre aux commandes

place pour toutes les disciplines

priorités multiples

me former/documenter

gérer ma polyvalence

ingénierie ?

avoir de bons supports (vidéos)

pas de lien ESPE

horaires

Faire adhérer

répondre aux besoins

problématiser les demandes

etre utile

différentier

gérer la diversité

« résistances »

méfiance

connaitre le réel des classes

demande de « pratique »

accompagner

lier didactique et gestion de classe

faire partager des pratiques vs transmettre ?

outiller

évaluer



POINT DE VUE

« Dans les actions de formation continue, se pose toujours la question de la façon dont les collègues, même si souvent ils **adhèrent** sur le moment aux propositions, pourront les faire **leurs** dès le retour aux urgences du quotidien de la classe.

Pris de notre côté par de multiples tâches, il est **frustrant** de ne pas pouvoir **accompagner** davantage sur le terrain... Impression de lancer à tout vent de nombreuses graines et d'avoir rarement la possibilité de savoir ce que les collègues en font.

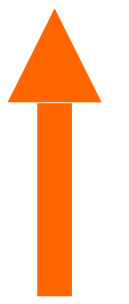
Difficulté également lorsque l'on construit le plan de formation de la circonscription, à déterminer **la part de l'obligatoire et de l'optionnel**. Obligatoire, on touche tout le public ciblé, mais dans quelle mesure? Optionnel, les collègues ont plus de chance de s'approprier le contenu de la formation, mais on ne touche que ceux qui sont assez concernés par le sujet pour faire ce choix »

Prescriptions
Ce qu'on me demande



Formation = aider les gens à bouger les compromis, et à faire de leur métier un outil de développement de soi, de santé professionnelle

Conflit de logiques

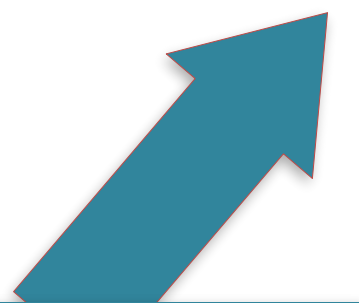


Ce qu'on fait (ou qu'on ne fait pas...)

Ce qu'on « voit »

Ce que ça fait

Opérateur
Ce que ça me demande



Partager les références

D'après F. Hubault 1996

DES PRINCIPES POUR LA FORMATION

- **Former**, c'est d'abord comprendre la complexité du travail réel (*comprendre l'écart entre « ce qu'il y a à faire » et « ce qu'on fait » réellement*)

-Et donc **former**, c'est installer des situations où on ne va pas seulement édicter le prescrit, mais faire surgir les dilemmes du travail réel, en confrontant l'activité des débutants et celles des chevronnés

⇒

***Une difficulté pour le formateur :
ramener en formation des traces de l'activité réelle***

DES PISTES POUR OBSERVER ENSEMBLE



- Questionnaires sur les pratiques
- Visionnages/productions de vidéos
- Travaux pratiques dans l'école/établissement (observations, échanges, problématisations)
- Lectures et acculturations
- Regards croisés, carnets de bord,
- Analyse de travaux d'élèves, évaluations

Lire ensemble
le réel

ET SINON, VOUS, VOS **ATTENTES** ?

*selon votre
point de vue
choisissez qui est
le formateur
et qui le formé*



comment faire adhérer ?
comment les aider dans la gestion de classe ?
comment différencier ?
comment les faire bouger ?
comment sécuriser pour
qu'ils osent prendre des
risques ?

**C'EST VOUS
QUI LE DITES**

comment arbitrer entre prescription et besoins ?
comment aller davantage dans les classes ?

**comment développer des espaces
de formation de formateurs ?**

impact de la vidéo ?
comment apprendre à analyser les pratiques ?
comment mieux concevoir, anticiper les formations ?

une évolution des préoccupations des débutants ?

*conseillère
pédagogique
débutante
venant de réveiller
le métier qui dort*



POINTS DE VUE

ne pas s'en tenir à la formation des débutants car c'est toujours plus facile qu'avec des enseignants chevronnés, blasés, anciens...

C'est bien avec eux que la **difficulté de les faire bouger** se pose, comment les sortir de leur **confort**, comment les **obliger** à se remettre en question dans l'intérêt des élèves, comment rendre leur pratique plus éthique envers les élèves (en terme d'équité par exemple, trop souvent confondue avec l'égalité).

Enseignement explicite vs Approche constructiviste : existe-t-il des contradictions voire une incompatibilité entre les deux ? Doit-on "**choisir son camp**" ?

Me perfectionner, apprendre à **mieux analyser les pratiques**, les raisons pour lesquelles les enseignants agissent de telle ou telle manière, les **buts** qu'ils recherchent, et comment les aider à les identifier.

Un apport à partager : la majorité des collègues ne semble pas convaincue de l'utilité de la formation en **didactique** quand ils sont de plus en plus confrontés à des problèmes de **gestion de classe**, d'élèves en souffrance...

C'EST VOUS
QUI LE DITES

28 000
vuesVous êtes ici : [Accueil](#) / [Métiers](#) / [Formateurs](#) / Roland Goigoux : quels savoirs utiles aux formateurs ?

ROLAND GOIGOUX : QUELS SAVOIRS UTILES AUX FORMATEURS ?



Quel est l'état de l'art des connaissances disponibles dans la profession, celles que ne doit pas ignorer un formateur, au bénéfice des élèves qui ont le plus besoin de l'Ecole pour apprendre ? Quels sont les savoirs et savoir-faire qu'il faut transmettre aux jeunes enseignants ? Un important travail de recherche est nécessaire pour théoriser les « réussites en acte » de l'enseignement et les transmettre, au-delà des modes et des effets médiatiques.

Roland Goigoux résume ici en une heure les quatorze heures de cours qu'il assure dans le [master de formation de formateurs](#) de Clermont. (ESPE Clermont Auvergne et laboratoire ACTé), conférence faite devant les candidats au CAFIPEMF et CAFFA (diplômes formateurs premier et second degré). Le texte ci-dessous résume son propos, selon le découpage présenté.



COMMANDE ET RAISONNEMENT

La demande adressée aux enseignants par l'institution s'est progressivement déplacée d'une obligation de moyens à une obligation de résultats. Le professeur ne doit plus seulement offrir un enseignement conforme aux programmes et donner « des occasions d'apprendre » à des élèves qu'il contraint et encourage en maniant la carotte et le bâton. Désormais, dans une société où la qualité des apprentissages détermine l'insertion sociale et professionnelle, le professeur est comptable du fait que tous les élèves

PRÉSENTATION DU CENTRE



LETTRE D'ACTUALITÉS

Pour vous abonner, entrez votre adresse de messagerie :

- [Lire la dernière lettre](#)
- [En savoir plus](#)

ACTUALITÉS



22/03/2017

Innovater, oui, mais pour arriver ensemble à faire ce qu'on ne sait pas encore faire...

La demande d'innovation est omniprésente dans les discours publics. Au risque d'être à rebrousse-poil, un point de vue qui tente de chercher les conditions d'une transformation efficace du travail en tenant compte du réel...

NAVIGATION

Se former sur
Néopass@ction

Genèse de
NéoPass@ction

Finalités de
NéoPass@ction

Présupposés
théoriques

Outils d'analyse

Simplexe du
travail enseignant

Le simplexe en
diaporama

Le multi-agenda

Les postures
enseignantes

Les postures
élèves

LE MULTI-AGENDA

Le multi-agenda est un outil pour appréhender le travail enseignant dans sa complexité. Une modélisation plus fine des gestes d'étayage, au cœur du métier d'enseignant est développée à travers les postures enseignantes et les postures d'élèves.

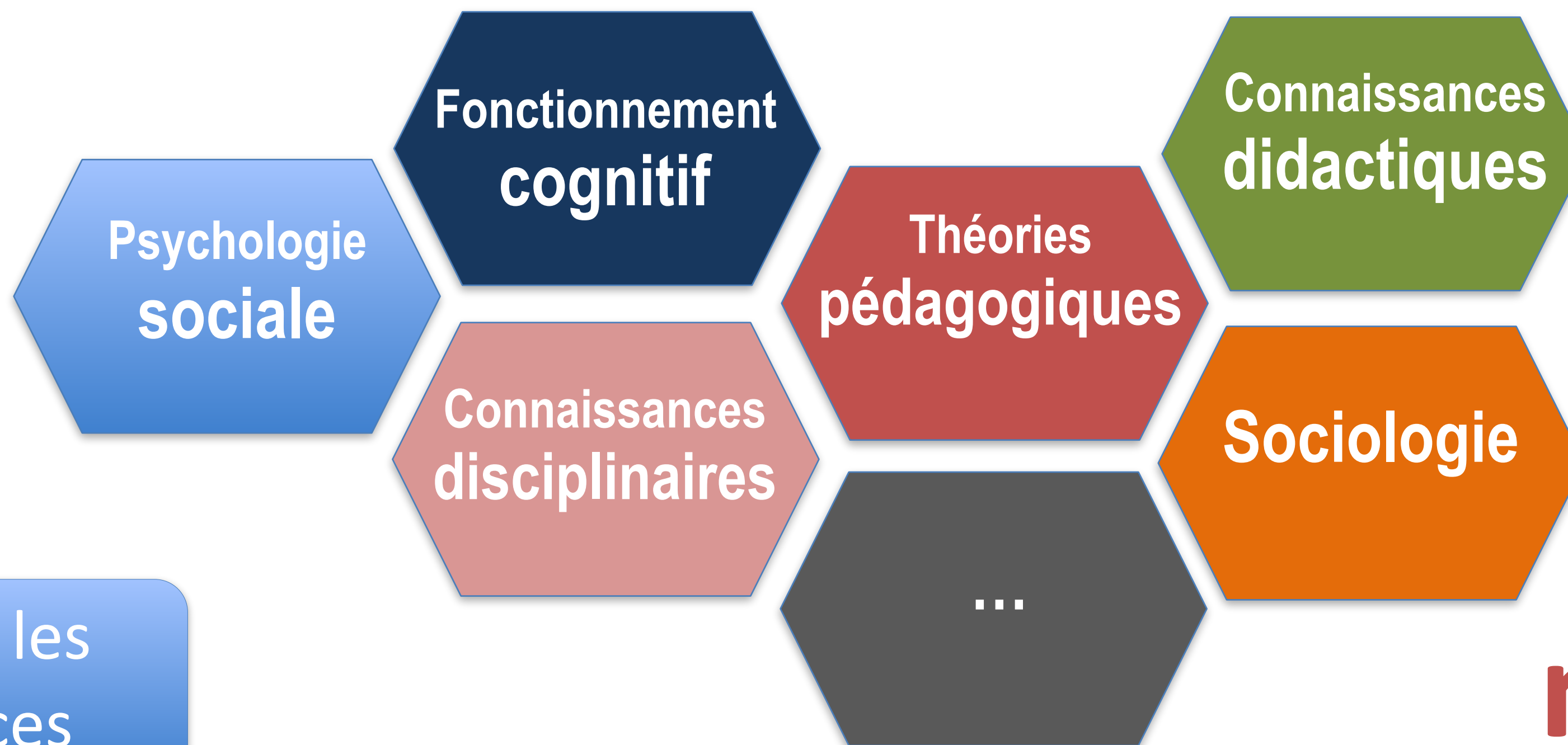
LE MULTI-AGENDA est constitué d'un ensemble de préoccupations enchâssées et orientées vers ce que l'enseignant "doit faire" :

- Pilotage
- Atmosphère
- Tissage
- Etayage
- Savoirs (enseigner un contenu)



Что делать?

- « *Imaginons qu'on puisse avoir un peu de temps de formation, de travail collectif...* »



Mais où est le
métier ?

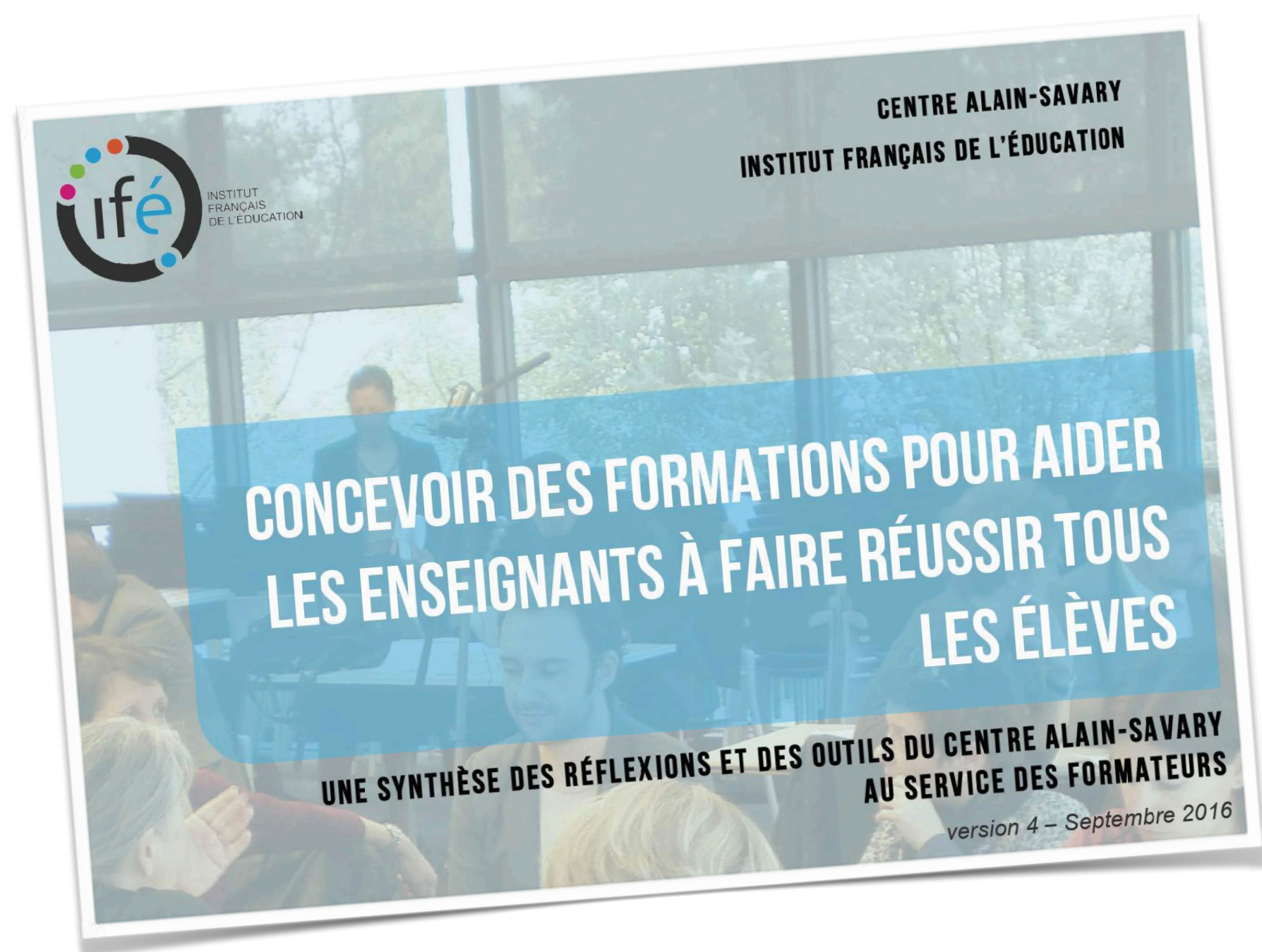
Les différentes entrées théoriques de l'analyse du travail

- **didactique professionnelle** (Mayen, Pastré)
- **ergonomie** (Leplat, Rabardel)
- **action située et cours d'action** (Theureau, Durand, Ria...)
- **psychologie du travail, clinique de l'activité** (Clot, Saujat...)
- **psychologique** (Blanchard-Laville, Vermersch....)
- **sociologie de la traduction** (Lantheaume)
- **mixtes** (Bucheton, Goigoux...) avec croisement didactique

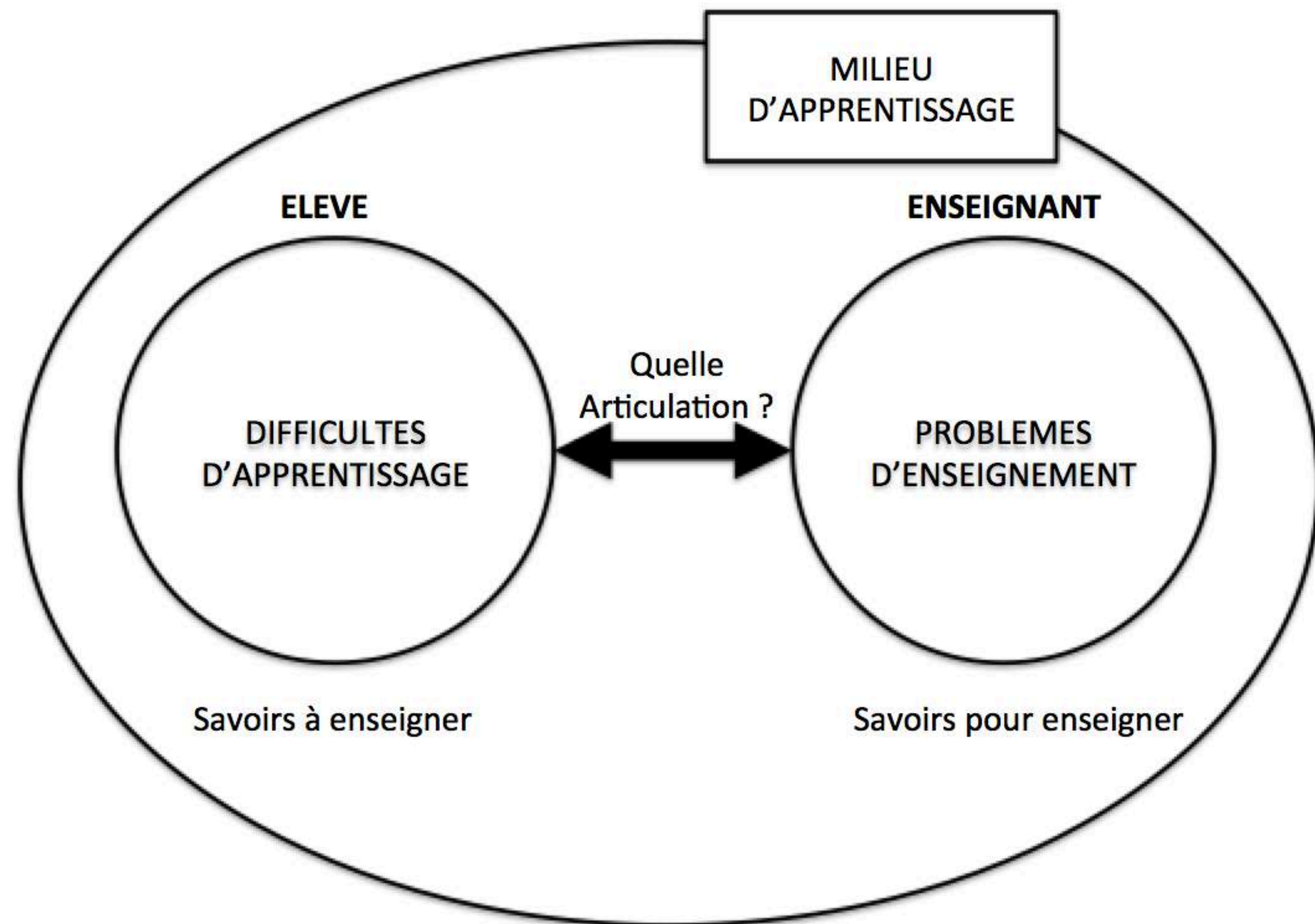
Partager les
références

*=> au cœur des débats, la question du sujet,
du social et des instruments...*

PROBLÈMES D'ÉLÈVES, PROBLÈMES D'ENSEIGNANTS...



« Didactique et didactique professionnelle, savoirs à enseigner et savoirs pour enseigner ne s'opposent pas, mais se combinent, s'articulent pour constituer « un milieu d'apprentissage » plus ou moins riche, plus ou moins susceptible de faire entrer des élèves dans les réquisits (souvent implicites) de l'École.



CONSTATS DE LA RECHERCHE

- L'institution n'a souvent que peu de mémoires de ce qu'on a essayé, adopté, abandonné, ignoré, oublié...
- Le travail se modifie par ajustements successifs, pas par basculements brutaux
- Travailler, c'est collaborer avec d'autres métiers et se forger des buts communs
- L'ignorer, c'est s'exposer aux replis, aux défenses, à la fatigue, aux jugements négatifs sur son propre travail



Françoise Lantheaume, Lyon 2

Partager les
références

"développer le métier"

*«Ce qui est ou apparaît comme des **résistances** aux nouvelles injonctions s'avère être aussi une phase d'activité intense de **traduction**, de recherche d'informations, de négociations, d'ajustements, qui demandent du temps et produisent un «bouger» identitaire.*

***Les établissements ne sont pas égaux** à cet égard, ni les personnels, et la logique de projet qui exige la mobilisation collective de ressources locales accroît les écarts entre les établissements»*

F. Lantheaume



Françoise Lantheaume, Lyon 2

DONC UN RENVERSEMENT DE PRÉOCCUPATIONS...

A partir de l'observation du travail réel :

- ***Aider à analyser la nature des difficultés des élèves, mais aussi des enseignants***
- ***Aider à analyser des situations didactiques***
- ***Aider à questionner les choix pédagogiques (et les doxas plus ou moins discutées)***

qui contribuent toutes, plus ou moins selon les situations, aux modalités d'organisation du travail à deux, en fonction des compétences et des parcours des deux enseignant-e-s (et du contexte de l'école !)

*=> Des situations toujours singulières,
mais des catégories de situations à construire avec les acteurs*

... QUI DEMANDENT AUX FORMATEURS DE SAVOIR SE REPÉRER PARMIS LES MODÈLES

Des « variables » ?

- importance accordée à la notion de **travail**, à sa conscientisation, à la valorisation des efforts de chacun,
- articulation entre **production** et attitude **réflexive**,
- établissement d'un **climat** propice aux apprentissages (sérénité, droit à l'erreur, droit à l'aide),
- recherche de **clarté cognitive** quant aux cadres, règles, tâches, objectifs...
- place importante attribuée au **temps** pour s'ajuster au cheminement de chacun,
- construction d'une **culture commune**, inscription dans une histoire scolaire, capacité de mesurer l'évolution des progrès...

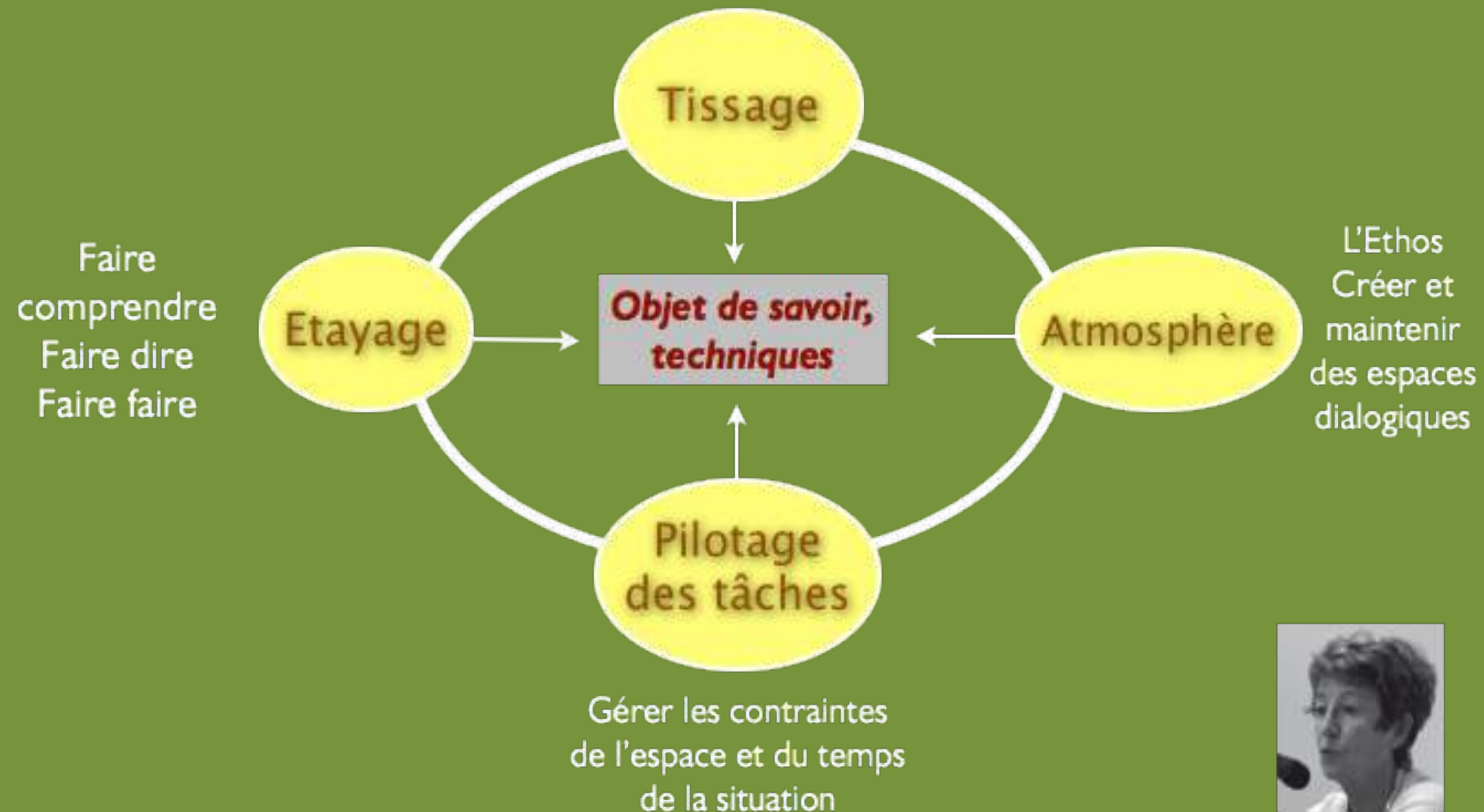


Yves Reuter

Partager les
références

«un multi-agenda de gestes professionnels enchassés...»

Donner du sens
à la situation et au savoir visé



D. Bucheton
Montpellier

Partager les
références

Les fondements d'une pratique pédagogique démocratisante

Cinq focales pour l'analyse de l'enseignement et le conseil pédagogique

Roland Goigoux, version du 19 octobre 2016

Régulation

1. Climat de classe et autorité
2. Interactions avec chaque élève et avec le groupe-classe
3. Retour d'information (feedback immédiat/différé) et traitement des erreurs (indiv/collect)
4. Étayage
5. Coopération et entraide

Explicitation

1. Pourquoi ? (but de la tâche ≠ finalité de l'apprentissage)
2. Quoi ? (connaissances et ressources mobilisées)
3. Quand ? (avant, pendant ou après)
4. Comment ? (procédure, stratégie)
[→ autorégulation cognitive]

Planification

1. Objectifs (acquisition, mémorisation ou transfert)
2. Temporalité : court, moyen ou long terme (progressivité)
3. Tâches didactiques (nature et ordre : synopsis)
4. Démarche pédagogique*
5. Rôle de l'évaluation
6. Organisation matérielle

Motivation

1. Enrôlement et maintien de l'engagement dans les tâches
2. Orientation et maintien de l'attention
3. Développement des capacités d'autorégulation émotionnelle
4. Développement du sentiment de compétence

Différenciation

1. Modalités : tâches similaires ou différentes, étayage variable...
2. Groupements : en collectif, en groupe ou individuellement
3. Publics : homogène ou hétérogène, en fonction des besoins, *a priori* ou en cours d'activité...

Partager les références

SELON VOUS, CERTAINES **ÉVOLUTIONS** DE VOTRE MÉTIER MODIFIENT-ELLES LES **CONDITIONS** DANS LESQUELLES VOUS METTEZ EN OEUVRE DES FORMATIONS ?

école inclusive

enseignants en difficultés

rythmes et horaire explosé

moins de temps identifiés pour la formation

enseignants loin de chez eux

nouvelle professionnalisé formateur

tendances consommatrices

remboursement déplacements

formation trop brèves

impression de saupoudrage

injonctions paradoxales

moyens concentrés sur l'EP

formation à distance difficiles

éloignement de la formation

demandes de rencontres

difficulté à valoriser ce qui se fait en classe

autoformation technique chronophage

besoin compétences type ASH

outils numériques bureaucratiques (GAIA...)

multiplications exponentielle des ressources



POINTS DE VUE

« De plus en plus de tâches administratives et de réunions qui nuisent à l'accompagnement des enseignants ou de projets sur le terrain. On est en train de perdre l'essence même de ce qu'un conseiller pédagogique devrait être.

Le fait d'être hyper connecté fait que l'on doit **répondre à des demandes ou commandes toujours plus immédiates et pressées.**

Multiplication des tâches d'où un sentiment **d'éparpillement** et de frustration à ne pouvoir aller au fond des choses. »

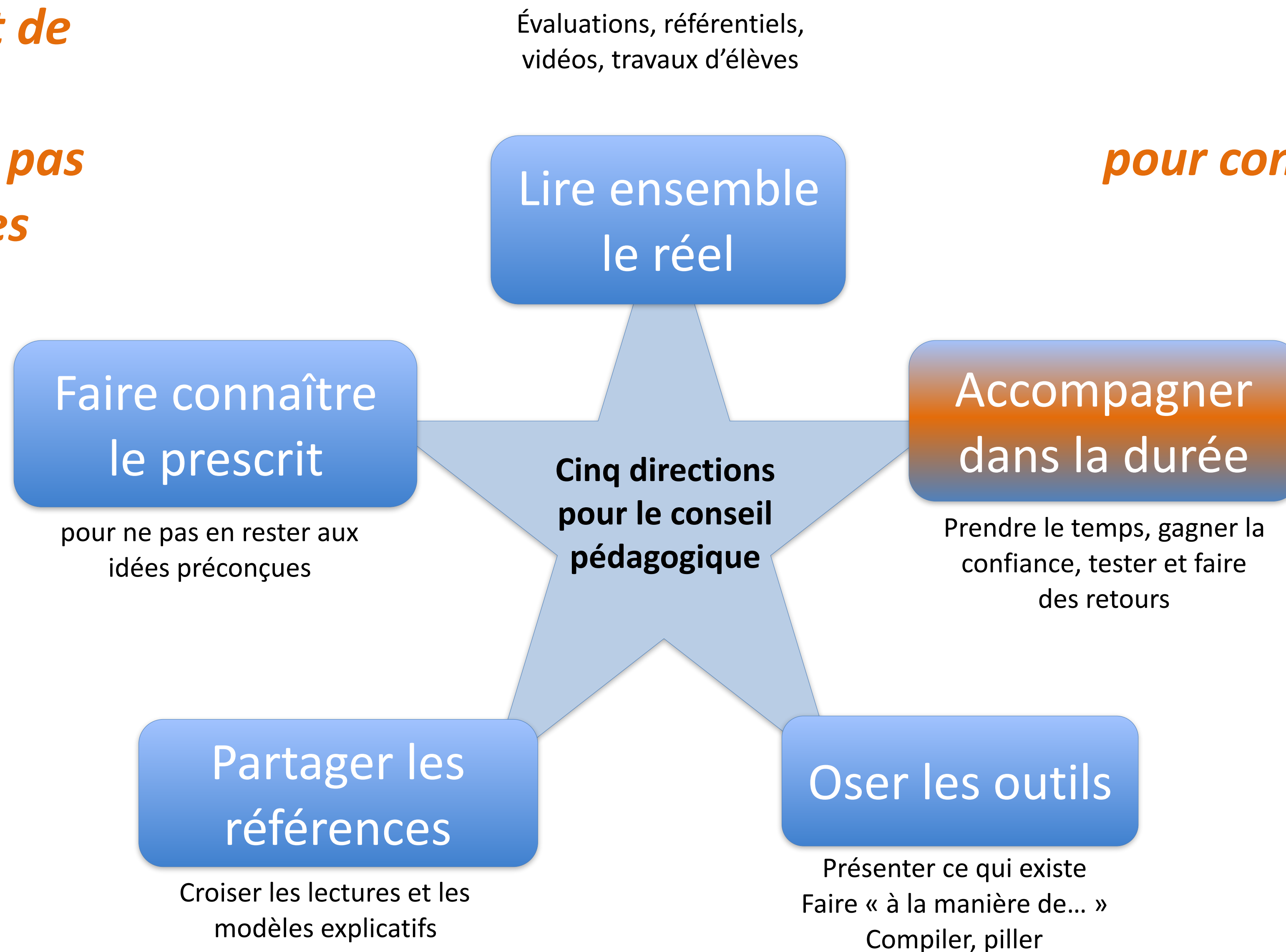
C'EST VOUS
QUI LE DITES

« La formation est désormais complètement conditionnée par les moyens de mise en oeuvre et les commandes institutionnelles : manque de remplaçants, priorités nationales et académiques ... Difficile de répondre à **des besoins identifiés sur le terrain**, à partir des analyses des problématiques rencontrées. Les temps de formation (stage) ne sont proposés qu'aux REP+ »

Je trouve les dispositifs M@gistere un outil génial que l'on ne sait pas optimiser.

D'abord, partir d'un vrai sujet de difficulté en annonçant ne pas avoir toutes les réponses...

... pour progressivement soigner le collectif et la controverse... pour construire des réponses pédagogiques opératoires



Comment engager les enseignants dans une dynamique de formation ?

« Narramus »
80 formateurs
240 classes



- Un outil « **clés en mains** », « **robuste** »
- Un outil « **efficace** » (?)
- Un objet de travail en résonance avec **les préoccupations** de nombreux enseignants
- Un outil qui **transpose clairement** des principes didactiques en activités

- Base du **volontariat**
- Un choix **d'équipe d'école**
- Une **formation filée** sur l'année
- Un temps de formation **institutionnalisé**
- Un espace **d'échanges** de pratiques, de discussions sur les choix pédagogiques
- Des **apports théoriques** en appui des questions professionnelles des enseignants

Un choix de formation :

Analyser les implications sur les pratiques professionnelles : que nous a fait l'outil ?

Saisir les enjeux didactiques et pédagogiques : pourquoi cet outil ?

Ecart entre les pratiques habituelles et celles induites par l'outil

Prendre en main l'outil : comment se servir de l'outil ?

Valoriser et mutualiser les trouvailles, les solutions : qu'a-t-on fait à l'outil ?

Bilan pour nous, formateurs

Nos satisfactions

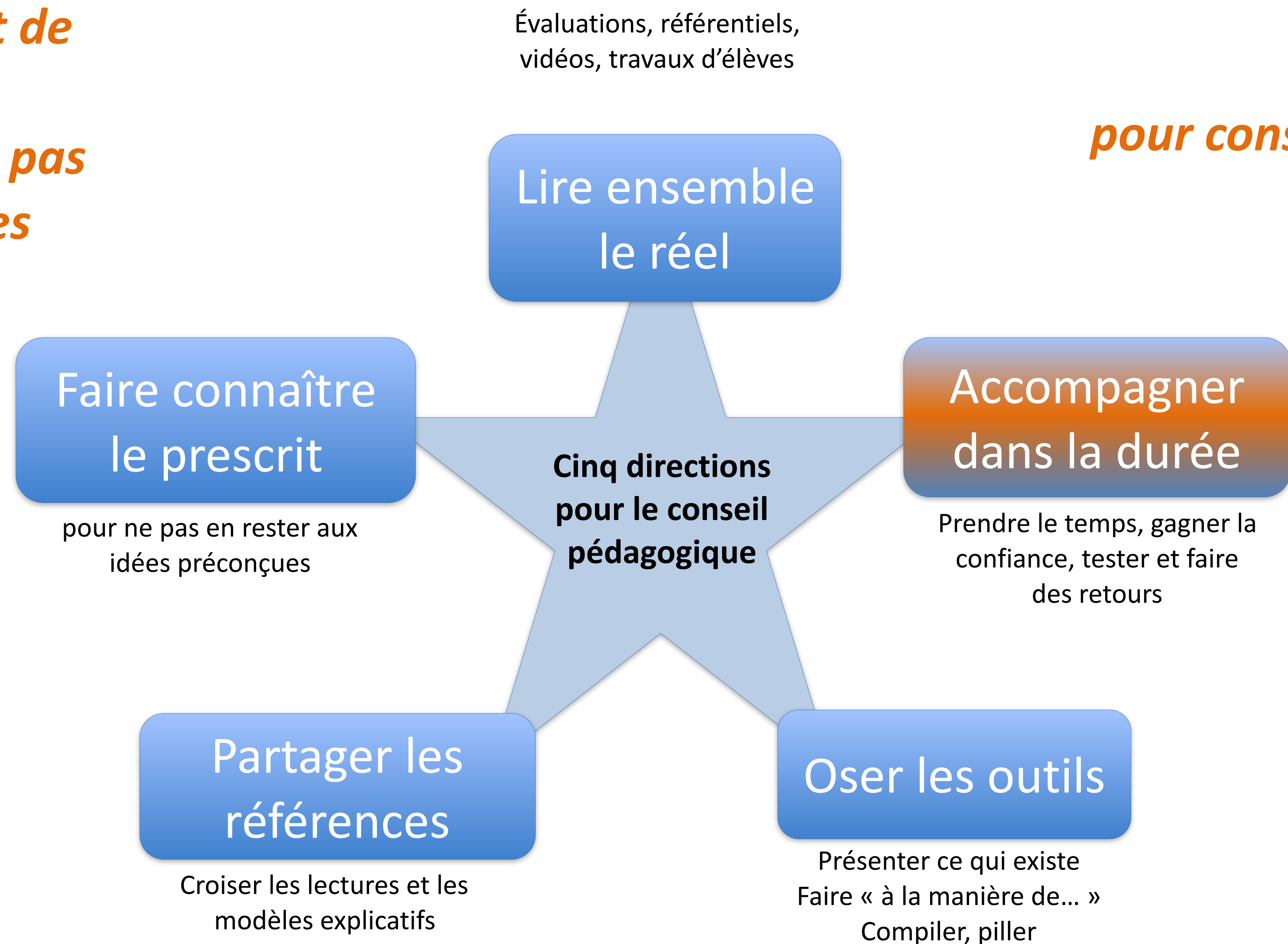
- Collectif** de formateurs
- Entrée par **l'outil**
- Accompagner sur la **durée**
- Mettre en œuvre **un projet fédérateur** sur un réseau, une circo...
- Articulation** théorie/pratique

Nos questions, nos difficultés

- Efficacité réelle** de l'accompagnement?
- Réactivité** pour les apports théoriques
- Comment faire de **l'échange de pratiques** un facteur de développement professionnel?
- N+1?

*D'abord, partir
d'un vrai sujet de
difficulté en
annonçant ne pas
avoir toutes les
réponses...*

*... pour progressivement
soigner le collectif
et la controverse...
pour construire des réponses
pédagogiques
opératoires*



UNE MÉTHODE

Comment peut-on décrire et analyser ce qui se passe dans un projet, une situation, un dispositif, une organisation... ?



comprendre mieux, dans ce **qu'on fait**, ce qui a des effets sur l'engagement et la **mobilisation** dans les apprentissages.

Ce qu'on **gagne** et ce qu'on **perd** en...

Passer de *l'origine* de la difficulté à la *nature* des difficultés.

**Observatoire
Conservatoire
Laboratoire**

MULTISCALELAIRE ?

Piloter

*articuler national, académique, local
aider les pilotes à travailler ensemble*

Former

*former les formateurs
accompagner au plus près du réel*

**Faire
apprendre**

*creuser ensemble les dilemmes de métier
comprendre ce qu'ils ne comprennent pas*

un intérêt que vous trouvez à l'utilisation de Neopass@ction ?

utilisable et clair
 vécu des débutants et expérimentés
 commentaires éclairants les situations
 situations typiques « neutres »
 situations didactiques et pédagogiques
 analyses fines qui m'aident dans la conception
 nourrit la discussion professionnelle
 croisée des regards facilement exploitable

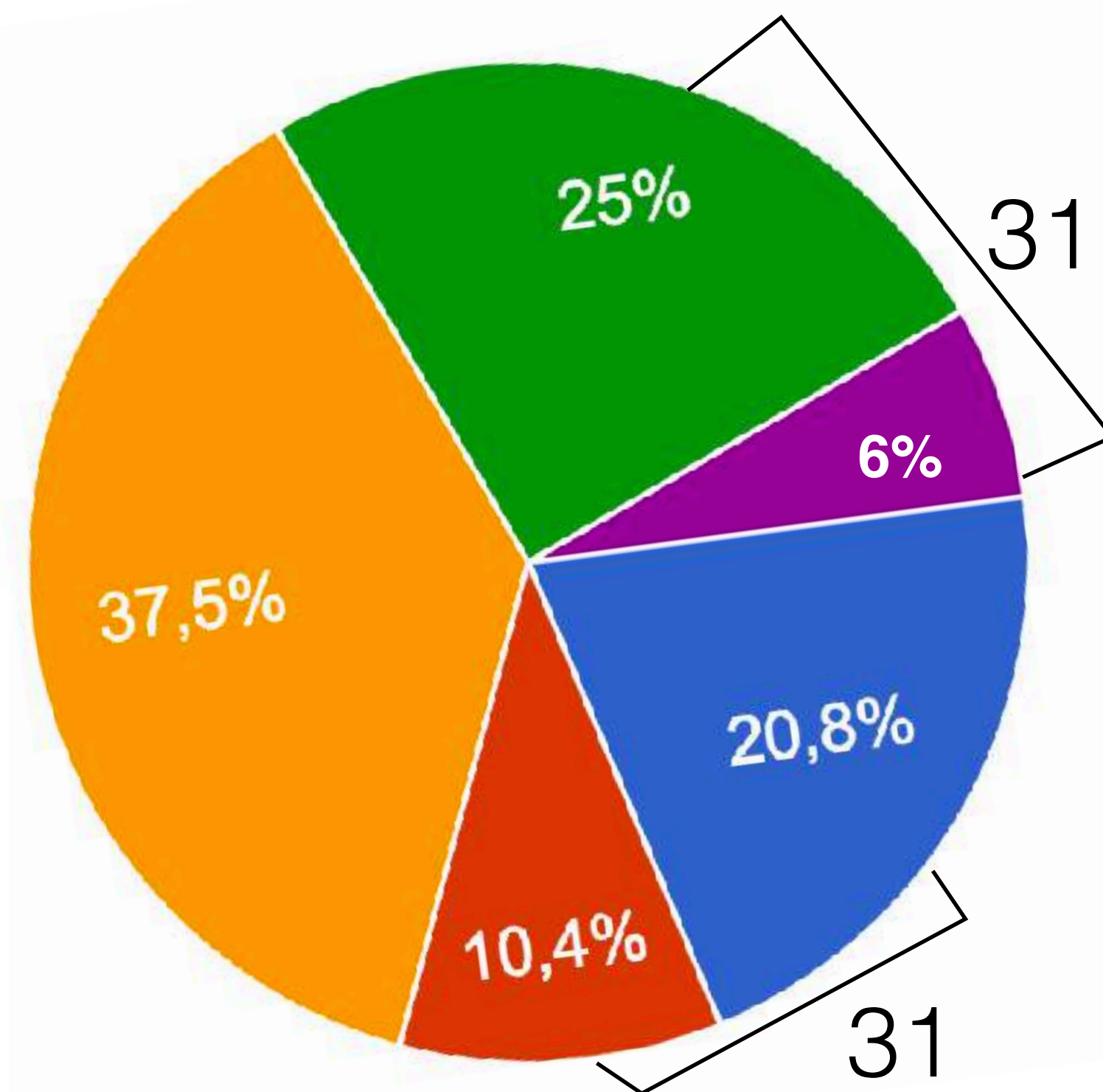
Connaissance ?

- Aucune ou presque
- Vague
- Moyenne
- Plutôt importante
- Très bonne



ET NEOPASS@CTION ?

une difficulté que vous avez éprouvée en formation dans l'utilisation de Neopass@ction ?



attente de nouveaux thèmes 1er degré

manque de temps

difficulté à m'y repérer

comment faire pour y accéder ?

comment avoir les clés USB ?

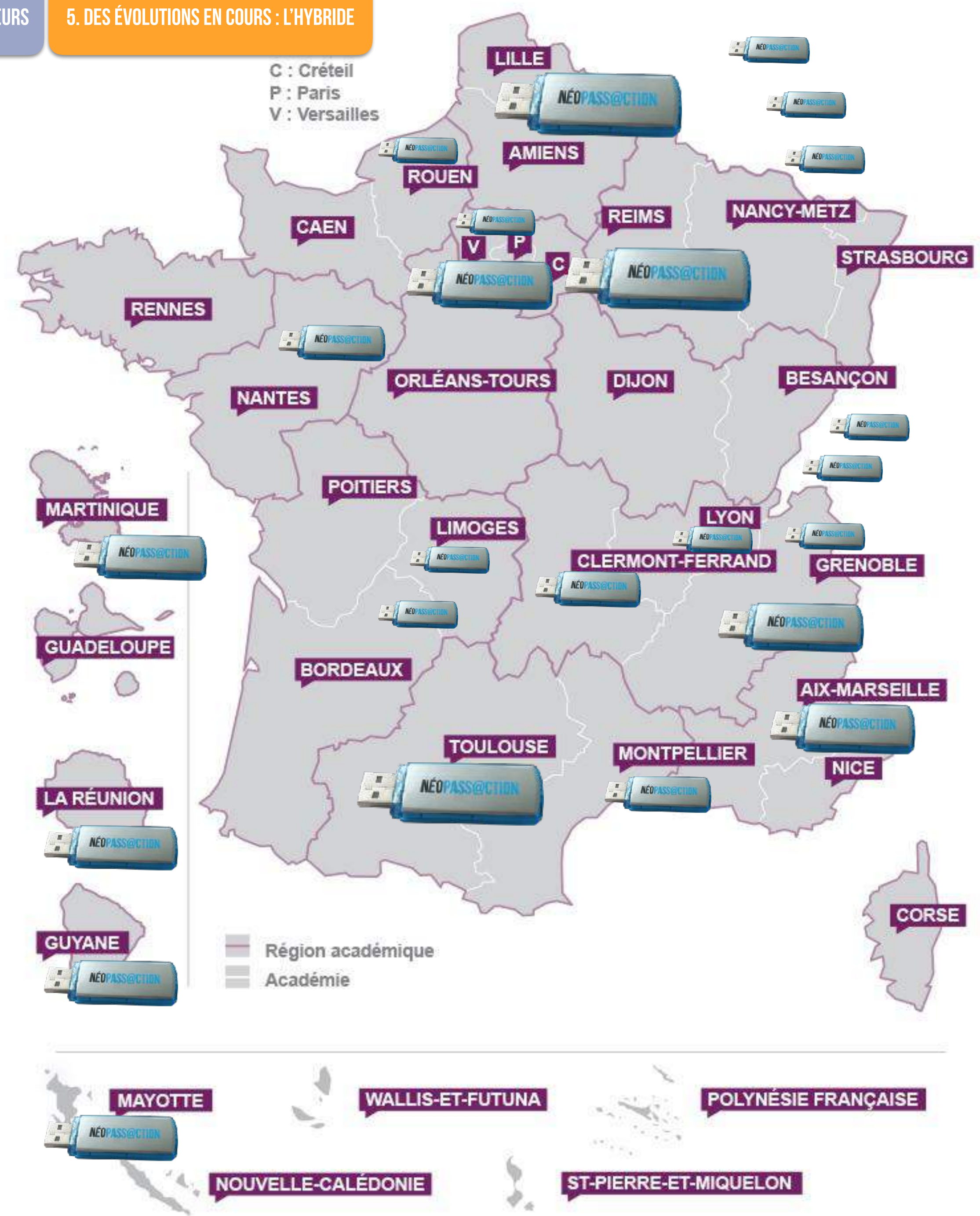
1. CE QU'ON DEMANDE AUX FORMATEURS

2. QUELLE RÉALITÉ PERÇUE PAR VOUS ?

3. C'EST QUOI FAIRE DU BON TRAVAIL ?

4. QUELS SAVOIRS UTILES AUX FORMATEURS

5. DES ÉVOLUTIONS EN COURS : L'HYBRIDE



Notre démarche :

**Comprendre
le détail du travail
pour
accompagner**

- Etude descriptive et compréhensive de l'activité ordinaire
- Suivis longitudinaux sur des empan temporels longs
- Contrats avec des enseignants et établissements associés

ACCÉDER AUX DEUX FACES DE L'ACTIVITÉ



EN CLASSE



EXPLICITATION DU VÉCU
PROFESSIONNEL



NOS PRINCIPES D'INTERVENTION/CONCEPTION

Programme Neopass@ction

- **Comprendre** le travail réel des formés et des formateurs par immersion et recueil de données (vidéos au travail + entretiens d'autoconfrontation pour accéder au vécu mis en mots)
- **Extraire** les situations typiques et les dilemmes, les scénariser sur une plateforme-ressource pouvant être utilisée en autoformation ou avec un tuteur/formateur



QUELS OBJECTIFS POUR LA VIDÉO EN FORMATION ?

L'usage de la vidéo en formation peut chercher à :

- montrer des exemples de « bonnes pratiques » ;
- montrer des situations professionnelles typiques ;
- analyser des pratiques professionnelles sous différentes perspectives ;
- stimuler la réflexion professionnelle ;
- guider l'enseignement...

Le formateur doit prévoir comment agencer les divers objectifs de visionnage vidéo au sein d'un programme de formation.

DES TÂCHES POUR TIRER PARTI DE L'OBSERVATION

1. **Décrire** les faits observés le plus précisément possible : comportements du maître (verbalisations, communication non verbale, ...), comportements des élèves, contexte, etc.
2. Prendre le risque **d'interpréter** les comportements du maître : « *qu'est-ce qui a pu le conduire à agir ainsi ?* » (Postuler la **cohérence** de la pratique observée et identifier ses fondements)
3. S'interroger sur les **conflits de critères** et sur les dilemmes rencontrés (tels qu'ils ont été résolus en actes) : « *En procédant comme il l'a fait, qu'est-ce que le maître a gagné ? qu'a-t-il perdu ?* » (formuler des hypothèses)
4. Rechercher quelles **alternatives** s'offraient à lui (à quelles conditions, dans quel contexte ?) « *Qu'aurait-il gagné et perdu à les choisir ?* » **Argumenter** en explicitant les savoirs et les valeurs mobilisés pour le soutenir (*s'efforcer de sortir de l'implicite des doxas pédagogiques et des normes didactiques décontextualisées*).

CE QU'ON GAGNE...
CE QU'ON PERD...

	Gains *	Pertes *
Geste professionnel observé (n°1)	+	⊖
Alternative : geste n°2	+	⊖
Autre alternative : geste n°3		

* Gains ou pertes escomptés, observés, inférés...

Critères à définir : gains pour qui ? à quelle échéance temporelle ? en fonction de quels objectifs, de quelles valeurs ...

QUESTIONNER LES MODALITÉS

Du côté élèves : les types de regroupements des élèves

<i>Type de groupe</i>	<i>Avantages</i>	<i>Inconvénients</i>	<i>Exemples d'activités</i>
Grand groupe			
Petit groupe homogène			
Petit groupe hétérogène			
Binôme			
Enseignement individuel			

TROIS TEMPS

PRÉVOIR

Qu'est-ce qu'on me demande de faire ?

- La commande
- Les moyens
- Le négociable
- Le non-négociable

c'est quoi le problème...

- pour l'institution ?
- pour les destinataires ?
- pour les opérateurs ?
- pour les formateurs ?

CONCEVOIR

Déterminer :

- **les buts** à poursuivre
- **les tâches** à faire faire
- **les formes de médiation**
- **les outils** adaptés

Interroger **3 critères de conception** d'un dispositif issus de l'ergonomie

- **Utile ?**
- **Utilisable ? Faisable ?**
- **Acceptable ?**

INTERVENIR

ACCOMPAGNER

Quel type, quelle charge d'**accompagnement** le dispositif appelle-t-il ?
Quelle présence auprès des équipes sur le terrain ?

Le formateur a-t-il les ressources nécessaires ?
Quels outils peuvent l'aider ?

TROIS CRITÈRES DE RÉUSSITE DU DISPOSITIF

- Utile ?

Va-t-il me permettre de répondre :

- Au prescrit ?
- À des besoins ?
- À des préoccupations ?
- À des attentes ?

(**Nielsen** et Landauer, 1993) Nielsen, Jacob et Landauer, Thomas K. « A mathematical model of the finding of usability problems », Proceedings of ACM InterCHI'93 Conference, New York, ACM Press, 1993, p. 206-213.

(**Nielsen**, 1993) Nielsen, Jacob, Usability engineering. Boston, Academic Press, 1993.

TROIS CRITÈRES DE RÉUSSITE DU DISPOSITIF

- **Utile ?**
- **Utilisable ?**

Est-ce que je suis capable de mettre ça en œuvre ? Est-ce que je vais parvenir à faire faire ce que je veux à mes stagiaires ?

TROIS CRITÈRES DE RÉUSSITE DU DISPOSITIF

- **Utile ?**
- **Utilisable ? Faisable ?**
- **Acceptable ?**

Pose-t-il un problème d'intégrité
déontologique, éthique, de viabilité
personnelle..?

DES TEMPS ET DES TÂCHES



questionnaire



recherches



travaux dirigés



chat

forum en ligne



**observations
in situ**



production

documents



**échange de
pratiques**

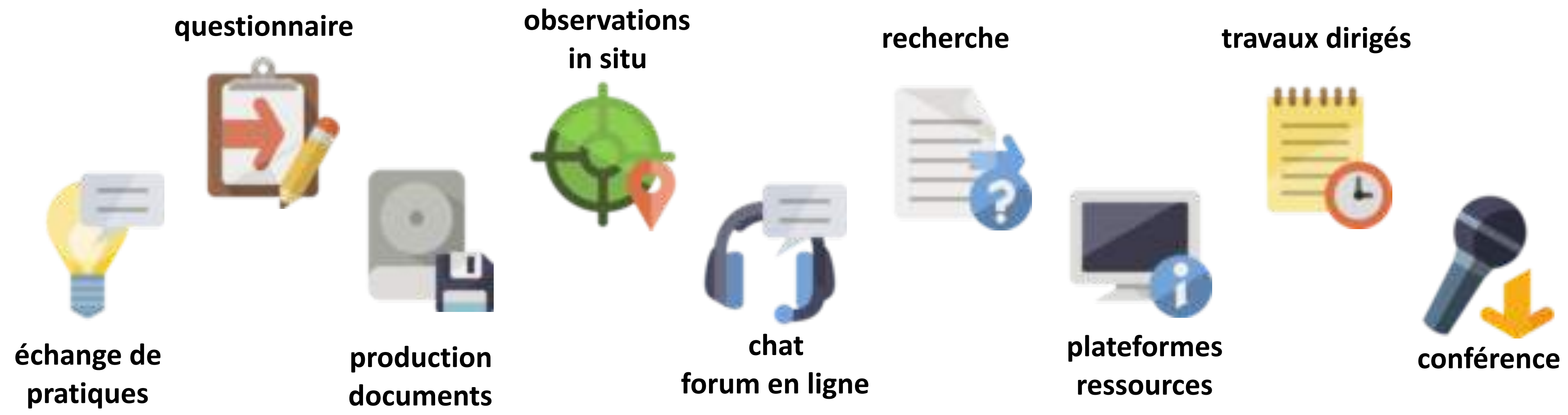
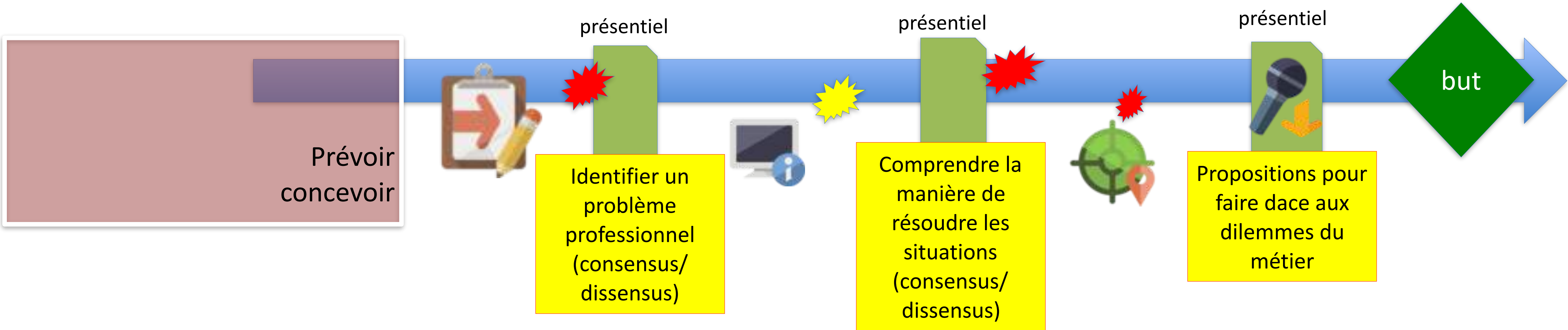


**plateformes
ressources**

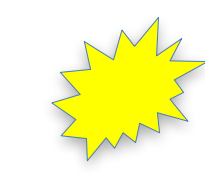


conférence

UNE DYNAMIQUE DE FORMATION HYBRIDE



Passage à risque formateur



Passage à risque stagiaires

Les regroupements

REGROUPEMENT 1 (2h)

- Par réseau
- Dominante : prise en main de l'outil + 1ers éclairages didactiques en réponse aux questions des PE

Régulation 1 (1h)

Aspects
pédagogiques,
organisationnels

REGROUPEMENT 2 (2h)

- Par niveau, inter-circo
- Dominante :
PS : être explicite pour enseigner les états mentaux
MS/GS: enseigner les états mentaux

Régulation 2 (1h)

Aspects
pédagogiques,
organisationnels

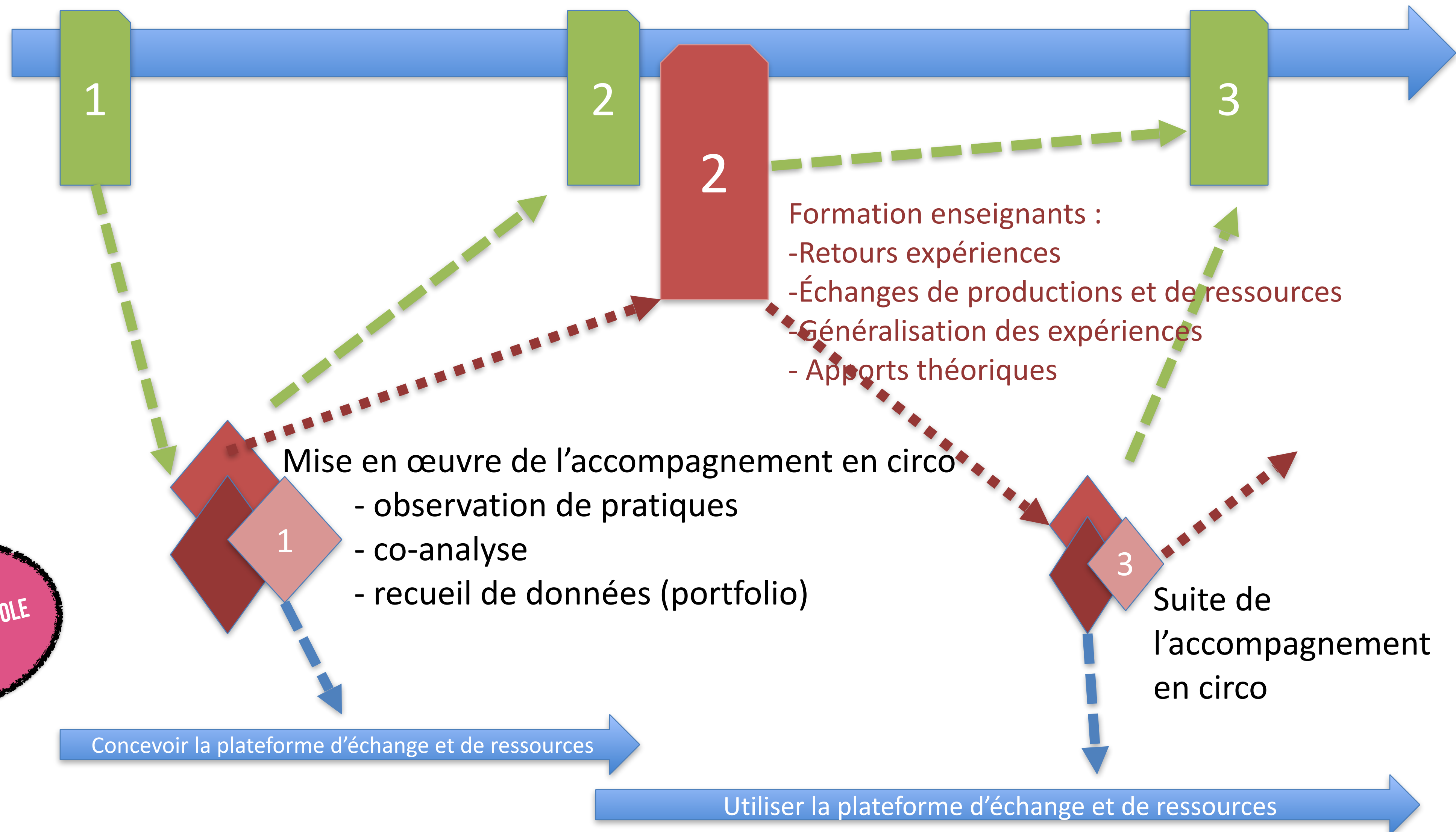
Régulation 3 (1h)

Aspects
pédagogiques,
organisationnels

REGROUPEMENT 3

- Par réseau
- Dominante : bilan et perspectives pour N+1

EN FORMATION FORMATEURS AUSSI : UNE DYNAMIQUE DE FORMATION HYBRIDE



UNE DYNAMIQUE INTERMÉTIER

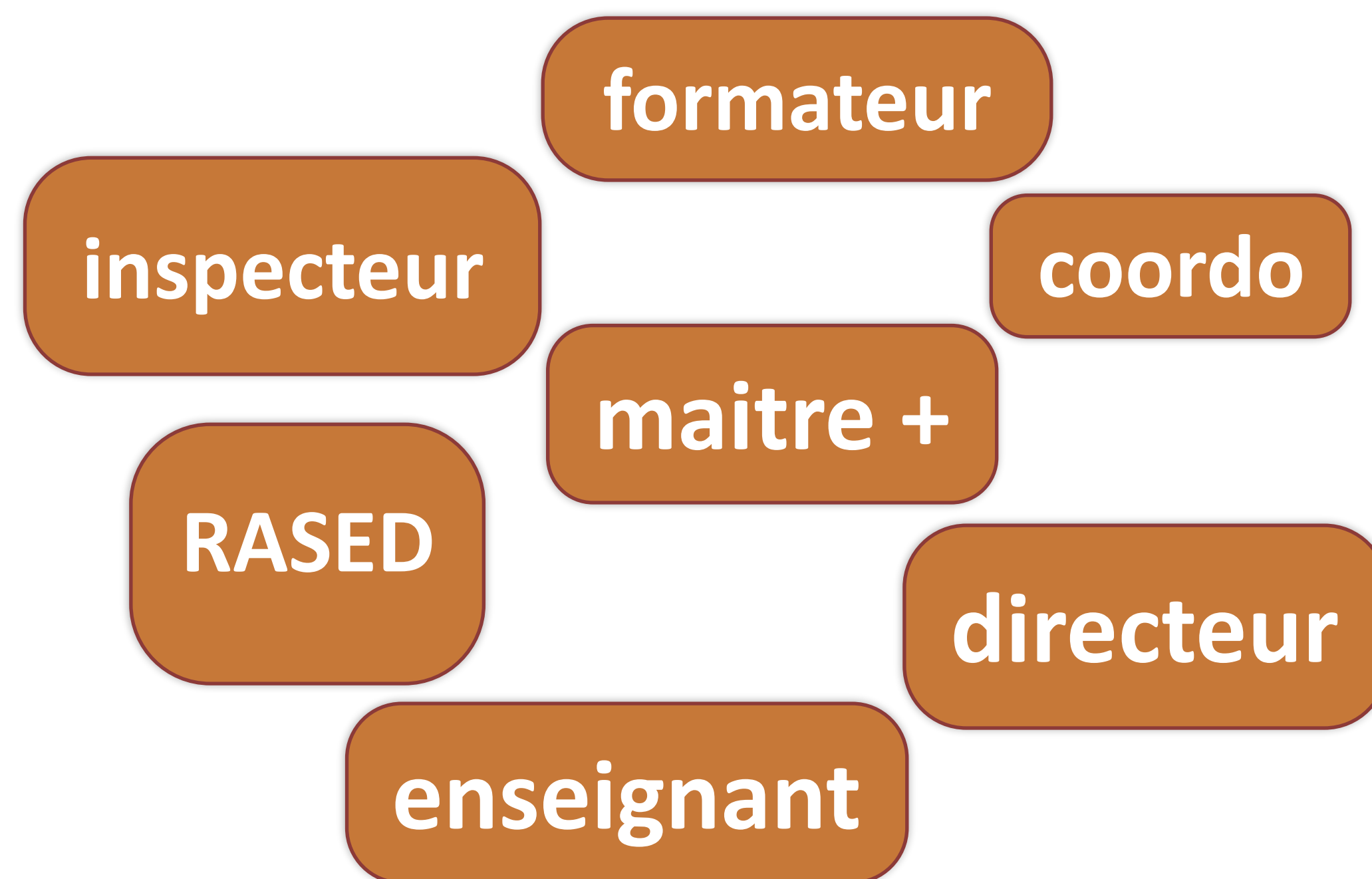
Le travail pour permettre de :

- Réajuster les fonctionnements
- Dégager des souplesses
- Jouer les complémentarités
- Trouver des temps et des espaces
- Faire des ponts, des liens
- Organiser la formation (relation avec la circo, la hiérarchie, la confiance)
- Développer des projets collectifs, s'attaquer aux fatalités, changer les mobiles d'action

⇒ du « je » au « nous »

«levier pour se poser des questions pédagogiques ensemble »

pour « nourrir la controverse de métier »



DES VARIABLES À OBSERVER DANS LA CONCEPTION DE FORMATION ?

- quelle **ingénierie** ? (calendrier, anticipation, espaces, qui, avec quels métiers, selon quelles modalités, à distance...)
- quels **contenus** ? (modalités d'apports théoriques, présentations d'outils)
- quelles **tâches** ? (observations, construction d'outils, TP, mises en situation, débriefings, échanges de pratiques, évaluation)



CENTRE ALAIN-SAVARY

Autres sites utiles

Recherche

- ACCUEIL
- EDUCATION PRIORITAIRE
- DÉCROCHAGES
- ECOLE-FAMILLES
- DISCRIMINATIONS
- PARTENARIATS
- MÉTIERS
- LANGAGES
- ART ET ECOLE
- MATÉRIEL
- INTERNATS

PRÉSENTATION DU CENTRE



LETTRE D'ACTUALITÉS

✉ Pour vous abonner, entrez votre adresse de messagerie :

S'inscrire

- Lire la dernière lettre
- En savoir plus

ACTUALITÉS



22/03/2017

Innover, oui, mais pour arriver ensemble à faire ce qu'on ne sait pas encore faire...

La demande d'innovation est omniprésente dans les discours publics. Au risque d'être à

À LA UNE



DATES DES FORMATIONS DE FORMATEURS 2017-2018 DU CENTRE ALAIN-SAVARY

RÉFÉRENTIEL DE L'EP

A travers un [tableau](#) de ressources pour vos formations, l'équipe du centre Alain-Savary vous propose des pistes pour avancer sur la mise en oeuvre du référentiel de l'Education prioritaire.

[Accéder au tableau...](#)

PUBLICATIONS

Toutes nos publications



Dernière publication :

[Concevoir des formations pour aider les enseignants à faire](#)

LES THÈMES DE TRAVAIL DU CENTRE ALAIN-SAVARY

EDUCATION PRIORITAIRE



DÉCROCHAGES



ECOLE-FAMILLES

DISCRIMINATIONS

► Accès direct aux items du référentiel :

Priorité 1

Garantir l'acquisition du « Lire, écrire, parler » et enseigner plus explicitement les compétences que l'école requiert pour assurer la maîtrise de l'école commun

1. *Lire, écrire, parler pour apprendre dans toutes les disciplines*
2. *Travailler particulièrement les connaissances et compétences qui donnent lieu à de fortes inégalités*
3. *Expliciter les démarches d'apprentissage pour que les élèves comprennent le sens des enseignements*

Priorité 4

Favoriser le travail collectif de l'équipe éducative

Priorité 2

Conforter une école bienveillante et exigeante

1. *Projets et organisations pédagogiques et éducatives*
2. *Évaluation des élèves*
3. *Suivi des élèves*

Priorité 5

Accueillir, accompagner, soutenir et former les personnels

1. *Accueillir et soutenir les nouveaux personnels*
2. *Formation continue*
3. *Accompagnement*

Priorité 3

Mettre en place une école qui coopère utilement avec les parents et les partenaires pour la réussite scolaire

1. *Coopération avec les parents*
2. *Coopération avec les partenaires*

Priorité 6

Renforcer le pilotage et l'animation des réseaux

1. *Pilotage et fonctionnement du réseau*
2. *Évaluation*
3. *Valorisation du travail et communication*



Institut Recherche

INSTITUT FRANÇAIS DE L'ÉDUCATION

En résumé

Enseigner plus explicitement contribuerait à lever des malentendus socio-cognitifs. L'explicitation en parole ne suffit pas, enseigner plus explicitement ne passe pas seulement par le discours, par le dire, en ce sens il se différencie de l'explication. Enseigner plus explicitement est un processus qui se joue à plusieurs niveaux, dans le but de permettre aux élèves d'accéder par le langage aux manières de résoudre les tâches scolaires, aux catégorisations de situations et à la mise en discipline progressive des savoirs.

QUI EXPLICITE ? (RÉPONSE D

"On les (les élèves) laisse tâtonner, e

CE



Qui ? Avec Qui ?

- L'enseignant à lui-même (le métier)
- L'enseignant aux élèves
- L'élève à lui-même et à l'enseignant
- L'élève aux autres élèves

Quoi ?

- Un scénario d'enseignement/apprentissages qui comprend :
- Les contenus d'enseignement
 - Les apprentissages visés (pourquoi)
 - Le but de la tâche proposée Les procédures (comment)
 - Les apprentissages réalisés (institutionnalisation)
 - Les apprentissages réels (évaluation)
 - Les liens avec les autres apprentissages contenus et/ou

Quand ?

- Avant la séance : le temps de la préparation
- Au début de la séance : avant l'entrée en tâche/situation. La clarté cognitive.
- Pendant la séance : la réalisation de la ou des tâches. La pluralité des démarches.
- À la fin de la séance : l'institutionnalisation
- Après la séance : l'analyse des résultats ou le tissage entre une séance et la suivante

Comment ?

- Par des dispositifs et des outils qui aident les élèves à se distancier de la tâche demandée
- Par des questionnements et des sollicitations de l'enseignant
- Par des organisations qui provoquent des interactions entre élèves
- Par des traces qui permettent de fixer et de conserver le savoir construit
- ...

Ce dossier
Alain-Savari

N'hésitez pas
pour partager

00:00 / 16:32

CHAPITRE

Distinguer enseignement et

A quoi ressemblerait une c

Comment des changements

La place de l'explicitation d

ENSEIGNER

BIBLIOGRA

Vous êtes ici : [Accueil](#) » [Métiers](#) → [Enseignants](#) → Parcours de formation : Faire parler les élèves à l'élémentaire

LE CENTRE

Présentation du centre

Lettre d'information

Pour vous abonner, entrez votre adresse de messagerie :

[Lire la dernière lettre](#)



ACTUALITÉS

"L'Opéra aux Minguettes", rapport d'étude 2011-2014



L'Opéra national de Lyon a implanté un projet artistique de trois ans (2011-2014) dans le quartier des Minguettes à Vénissieux (69). Cet investissement artistique et culturel s'est concrétisé par la présence d'artistes en résidence à l'école et au collège : une comédienne-conteuse, un musicien, un

Parcours de formation : Faire parler les élèves à l'élémentaire



Ce parcours de formation hybride s'intéresse aux moments-clés de la classe où l'enseignant sollicite la parole des élèves de différentes façons, dans différents formats pédagogiques, et en fonction de différents projets didactiques.

Ce parcours est disponible sur la plateforme nationale [m@gistère en démonstration](#) et peut être déployé sur les plateformes académiques.

m@gistère

Présentation du parcours

Les formats pédagogiques peuvent être définis comme des dispositifs d'organisation de la classe, qui influent sur l'activité de l'enseignant et des élèves dans le temps, dans l'espace et dans la nature des actions et interactions entre eux. Le cours magistral, le cours dialogué ou encore le travail individuel des élèves sont les formats pédagogiques les plus typiques de l'école. Les configurations d'activité qui émergent de ces formats sont rarement abordées en formation : ce qui se passe concrètement du côté de l'enseignant comme du côté des élèves lors de la dictée d'un cours (cours magistral), lors du questionnement des élèves (cours dialogué), ou encore lors d'un passage dans





Vous êtes ici : [Accueil](#) / [Education prioritaire](#) / [Ressources](#) / [Axe 2 : Conforter une école bienveillante et exigeante](#) / De la question des devoirs à l'apprentissage de l'autonomie dans le travail personnel, pistes et ressources pour la formation

DE LA QUESTION DES DEVOIRS À L'APPRENTISSAGE DE L'AUTONOMIE DANS LE TRAVAIL PERSONNEL, PISTES ET RESSOURCES POUR LA FORMATION

Au-delà des constats récurrents sur les problèmes posés par les devoirs à la maison aux élèves, à leurs parents, aux accompagnateurs, mais aussi (et on en parle moins) aux enseignants, les nouveaux programmes prescrivent de manière cohérente entre le cycle 2, le cycle 3 et le cycle 4, l'apprentissage progressif en classe de l'autonomie dans le travail personnel des élèves. Ce texte propose d'esquisser quelques pistes pour les formateurs afin qu'ils puissent accompagner les équipes à intégrer progressivement dans le réel des classes ces nouvelles prescriptions.



SOMMAIRE

- **Le travail personnel dans le socle commun et les nouveaux programmes**
- **Prendre conscience des inégalités générées par les devoirs à la maison et des ruptures didactiques entre les différents espaces/temps du travail personnel**
- **Travailler autour des dilemmes de métier générés par les devoirs et le travail personnel**
- **Déplier toutes les dimensions du travail personnel**
- **Travailler sur les obstacles didactiques pour développer l'autonomie des élèves dans le travail en fonction des niveaux et des disciplines**
- **Développer des organisations pédagogiques et didactiques qui prennent en compte l'apprentissage de l'autonomie dans le travail**
- **Et les parents ?**
- **Mettre la question de la formation et de l'accompagnement sur une question prioritaire au coeur du pilotage local**

Accès direct

Priorité 1

Garantir l'accès à l'enseignement pour tous et assurer la qualité de l'enseignement

1. Lire, écrire, parler
2. Travailler sur les inégalités
3. Expliciter les pratiques enseignantes

Priorité 2

Conforter une école bienveillante et exigeante

1. Projets et apprentissages
2. Évaluation
3. Suivi des élèves

Priorité 3

Mettre en place des partenariats et des coopérations

1. Coopération
2. Coopération



Un espace est prévu et animé par l'équipe éducative et notamment des enseignants pour recevoir les parents. Des rencontres conviviales sont organisées. Les parents sont invités régulièrement pour prendre connaissance du travail de leurs enfants (expositions, présentations diverses) et échanger avec les équipes.

Un entretien personnalisé est conduit avec les parents en amont de la première rentrée en petite section, CP, sixième. Une visite de l'école ou du collège peut être organisée pour tous les nouveaux parents.

Passer les frontières, franchir les limites



0



14



2

— Mots-clés associés : [Réussite Educative](#), [école-familles](#), [maternelle](#), [partenariat](#), [accompagnement à la scolarité](#), [dispositifs](#), [accompagnement](#)

À partir d'une problématisation spatiale de l'école en termes d'espaces ouverts ou fermés, cet article partage les enjeux et les effets d'une alliance éducative tripartite, enseignants-parents-politique de la ville, qui a pris la forme d'un dispositif pérenne, "Le lieu passerelle", dans une école maternelle en Éducation prioritaire.

Par Marie-Odile Maire-Sandoz, Chargée d'étude, centre Alain-Savary - IFÉ/ENS-Lyon

Article paru dans [la revue Diversité n° 179, 1er trimestre 2015, "Habiter l'école : lieu ouvert, lieu fermé ?"](#)

On peut visionner les 4 vidéos réalisées autour du *Lieu passerelle* : [Passe, passe, passera : le lieu passerelle d'une école maternelle](#)



Moi, il n'y a aucune enseignante de mon école qui passe le portail. Et moi, pendant un certain temps, comme je suis nouvelle enseignante, je me suis dit « on n'a pas le droit ». On n'a pas le droit de passer le portail. On emmène les élèves au portail et on reste du côté de l'école. (...) Et je me suis dit « peut-être que c'est une faute d'aller vers les parents ».

Aurélie, enseignante débutante[1]

En fait, il y a eu une enseignante qui m'a abordée dans la cour sur un thème qui n'avait rien à voir avec ma fille, rien à voir avec un problème, c'était juste pour parler de la vie du quartier, mais de choses complètement hors sujet par rapport à l'école. (...) Donc ça a déclenché... c'est-à-dire j'ai pu m'exprimer, parler, (...). Donc je me suis délivrée et j'ai oublié complètement le contexte que j'étais

- Accueillir et entrer en relation avec les parents ? comment ?

à bientôt dans les formations à l'IFE...

ou dans vos départements en formation de formateurs...

patrick.picard@ens-lyon.fr

1. CE QU'ON DEMANDE AUX FORMATEURS

2. QUELLE RÉALITÉ PERÇUE PAR VOUS ?

3. C'EST QUOI FAIRE DU BON TRAVAIL ?

4. QUELS SAVOIRS UTILES AUX FORMATEURS

5. DES ÉVOLUTIONS EN COURS : L'HYBRIDE

6. UNE « GRAMMAIRE » POUR LA FORMATION

7. DES RESSOURCES