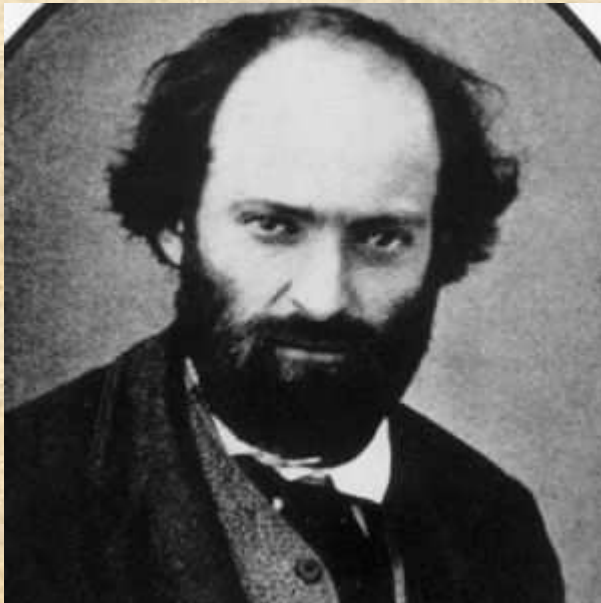
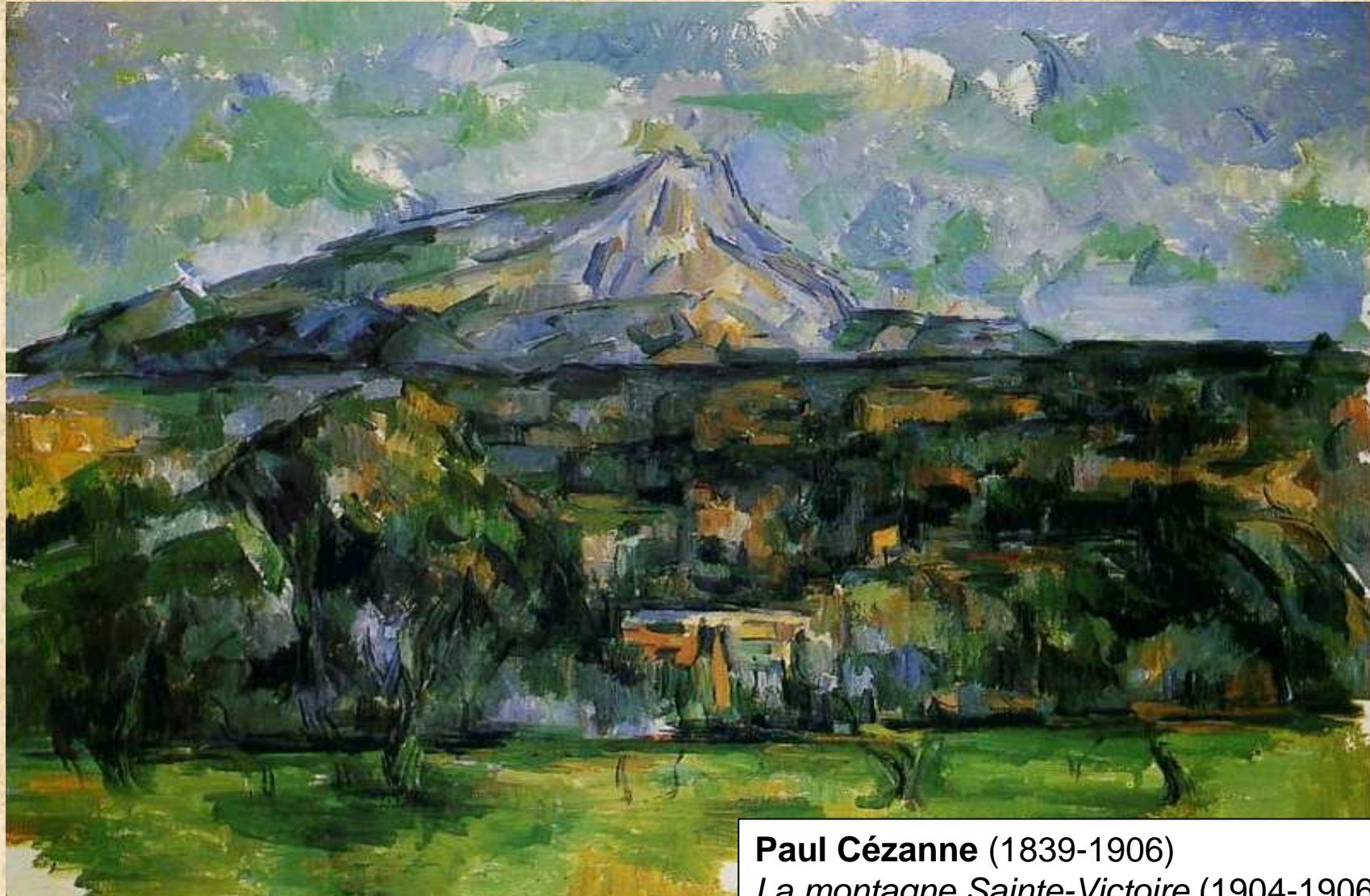


La montagne Sainte Victoire de Paul Cézanne



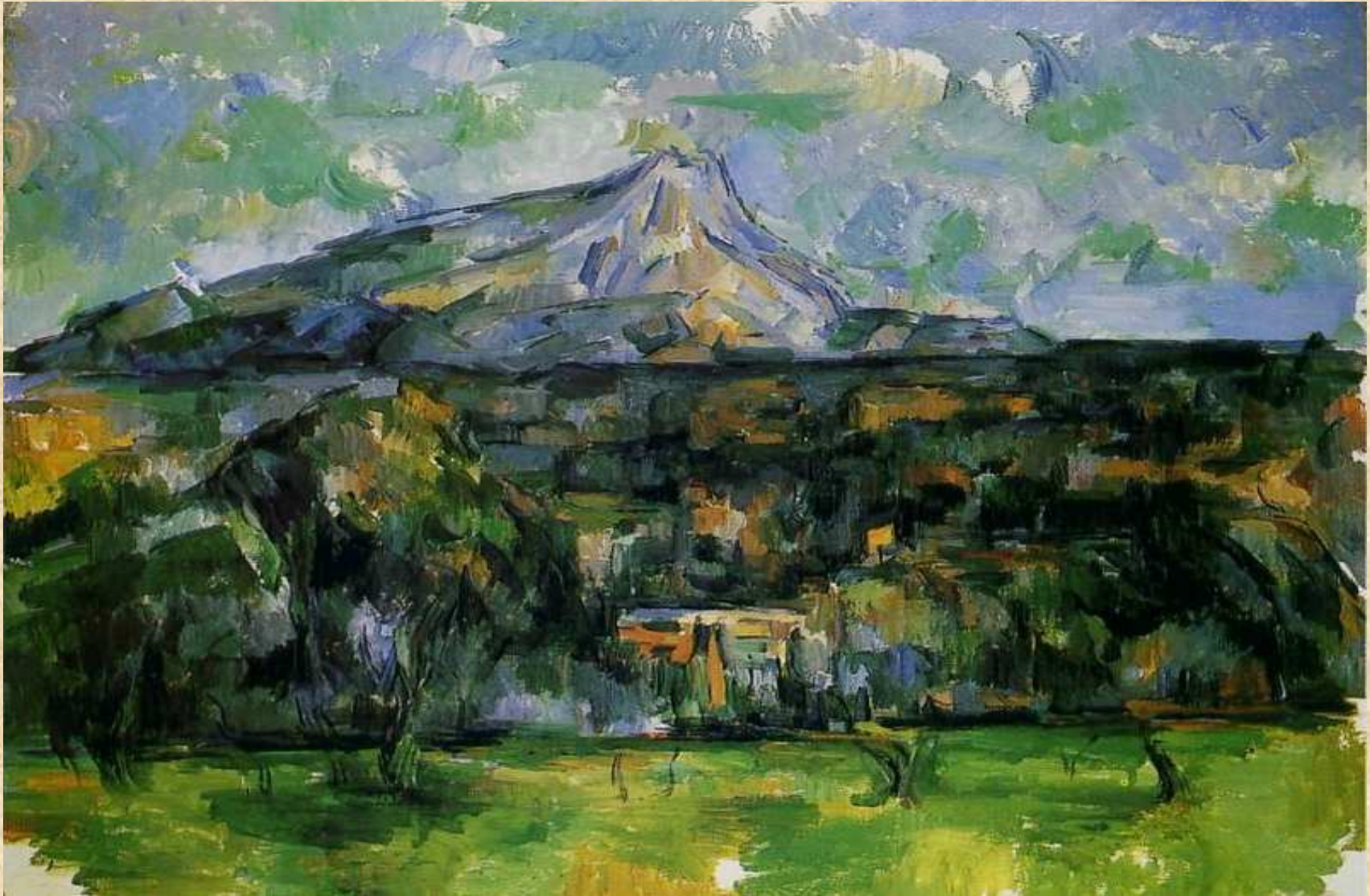
**« Le peintre concrète au moyen du dessin et de la couleur
ses sensations, ses perceptions. »** Paul Cézanne, le 26 mai 1904

Sophie Bonnet CPAV 16



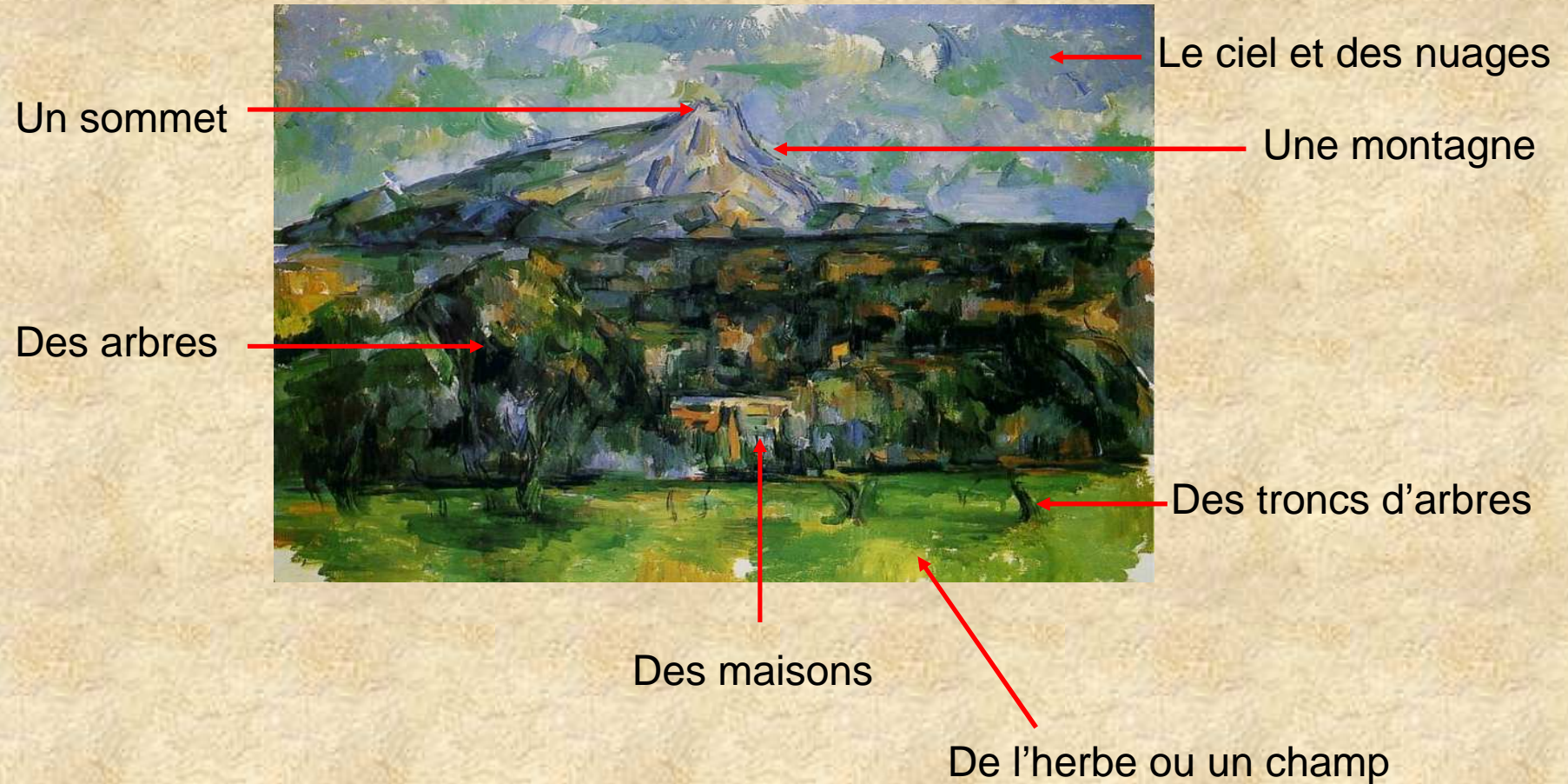
Paul Cézanne (1839-1906)
La montagne Sainte-Victoire (1904-1906)
Huile sur toile,
Environ 70x80 cm
Musée de Kansas City

Sophie Bonnet ©



Sophie Bonnet CPAV 16

Ce que je vois



Je vois une peinture de paysage.

Sophie Bonnet CPAV 10

Comment c'est fait ?



Le sommet est sur la ligne verticale qui passe par le milieu du tableau.

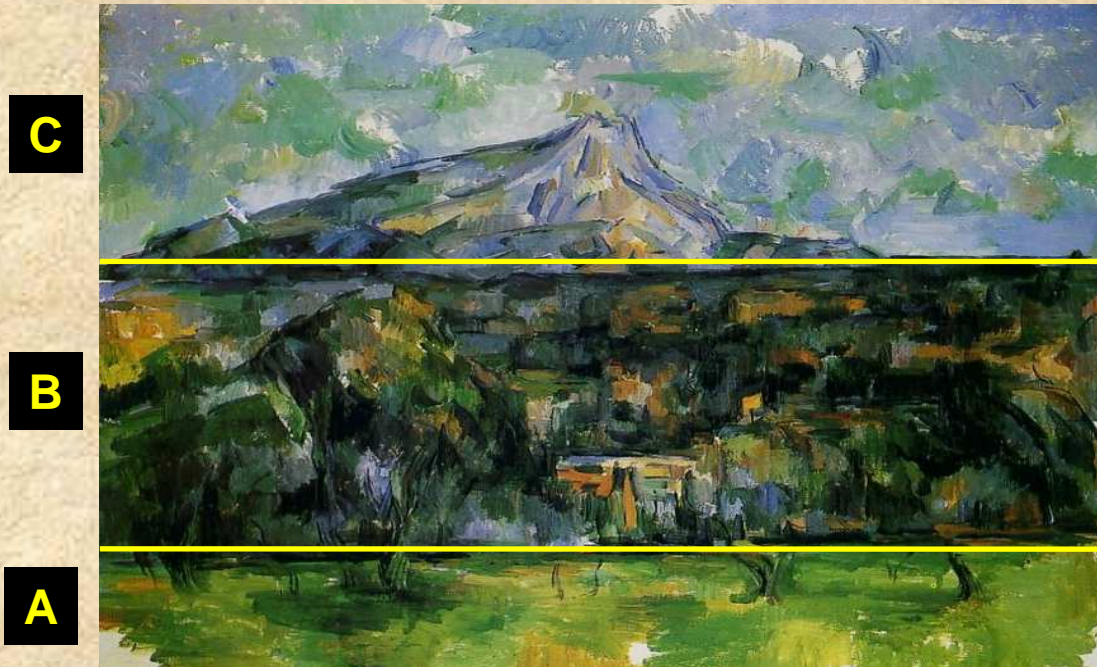
Maison

Espace vierge de peinture

Ce choix de composition montre l'importance de cette montagne pour l'artiste. Elle paraît gigantesque, dominante et puissante. Expression de l'artiste face à la nature, Cézanne peint son ressenti et son émotion.

Comment c'est fait ?

Le tableau est organisé en trois bandes parallèles et horizontales.



Ce choix de composition montre le travail d'étude géologique de l'artiste.
Cézanne disait : L'artiste pour peindre doit voir le paysage.
« ***Voir c'est concevoir et concevoir c'est composer.*** »

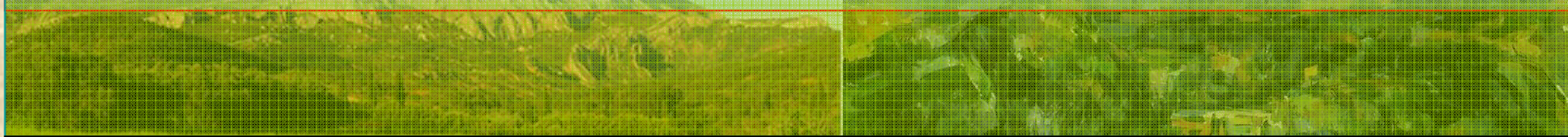
Comment c'est fait ?

Cézanne considère les strates géologiques du terrain.

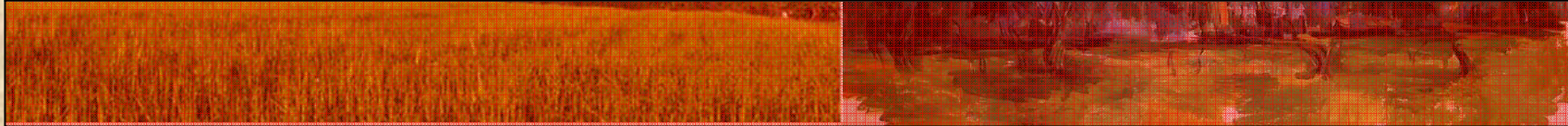
C



B



A



C

Le ciel, la montagne, le sommet



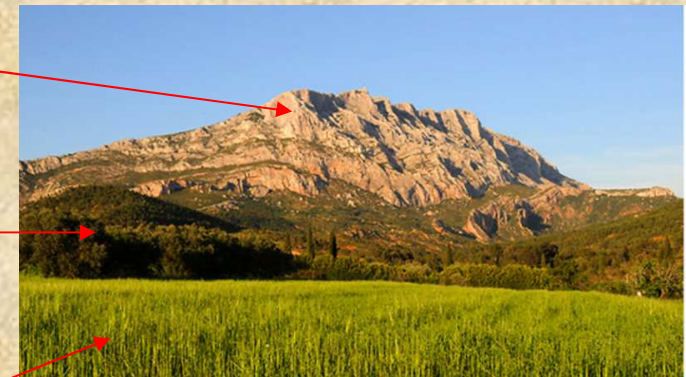
B

Les arbres, troncs et feuillages



A

L'herbe ou le champ, espace d'herbe



Comment c'est fait ?

La zone horizontale A

La couleur verte est composée de nuances (transparence, qualité, quantité). Des masses colorées posées de manière apparemment aléatoire s'interpénètrent en système courbe donnant une sorte d'homogénéité.

Les troncs des arbres ont une teinte foncée. Ils font le lien entre les espaces, permettent le transfert d'un lieu à l'autre grâce aux lignes courbes ascendantes.



Sophie Bonnet CPAV 16

Comment c'est fait ?

La zone horizontale B

La zone B semble organisée; elle est faite de touches rectilignes verticales horizontales au centre et obliques sur les côtés ; c'est un lieu de transformation. Les couleurs sont complémentaires, avec des teintes de vert-bleu combinées à des touches ocres orangers, plus chaudes. Le peintre joue sur les oppositions pour donner de la vivacité à son tableau.



Comment c'est fait ?

La zone horizontale C

Une gamme de teintes bleu-vert et ocre est utilisée pour la montagne, les touches posées à la brosse sont rectilignes obliques et dirigées vers le sommet. Au regard des touches courbes et rapides du ciel, ce dernier semble capter l'énergie de la zone B et la libérer par son cratère.. Cela donne une impression de mouvement et de puissance.





Sophie Bonnet CPAV 16

Ce que je sais ?

Il s'agit de la montagne Sainte-Victoire. Le titre du tableau le stipule. Elle est le symbole de la Provence, signal de Pays d'Aix, elle culmine à 1011m.



Cézanne se donne comme objectif de percer **le secret de la montagne Sainte Victoire**

Paul Cézanne, dont l'atelier des Lauves donnait sur la montagne, disait :

"J'ai besoin de connaître la géologie, comment Sainte-Victoire s'enracine, la couleur géologique des terres, tout cela m'émeut, me rend meilleur."

"J'ai besoin de connaître la géométrie, les plans, tout ce qui tient ma raison droite. L'ombre est-elle concave ? me suis-je demandé. Qu'est-ce que ce cône là-haut ? tenez. De la lumière ? J'ai vu que l'ombre sur Sainte-Victoire est convexe, renflée. Vous le voyez comme moi. C'est incroyable. C'est ainsi... J'en ai eu un grand frisson."

Porteuse des espoirs les plus fous, prête à recevoir les honneurs et les audaces d'un peintre de génie, la montagne Sainte Victoire représente comme le souligne Gilles Plazy « **le lieu de l'ascension, elle est la nature imposante qui ne se donne qu'à ceux qui la conquièrent, elle est cette éminence qui domine une ville et une campagne mais dont le sommet paraît lointain...** ».



L'atelier de Paul Cézanne-Atelier des Lauves

Cézanne voulait mourir en peignant. Il s'éteint dans la nuit du 22 au 23 octobre 1906 des suites d'une pleurésie contractée sous une pluie battante alors qu'il peignait la montagne Sainte-Victoire.

Quelques écrits...

Cézanne écrivait :

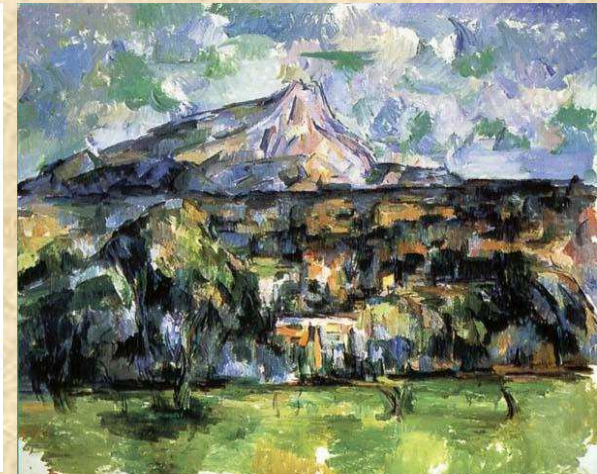
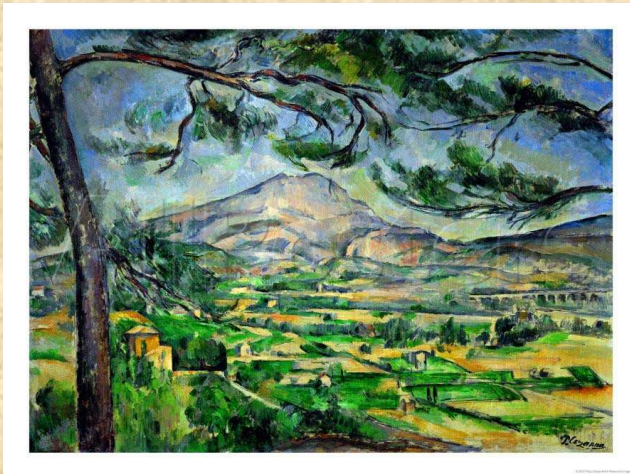
"L'odeur toute bleue des pins, qui est âpre au soleil, doit épouser l'odeur verte des prairies qui fraîchissent là chaque matin, avec l'odeur des pierres, le parfum de marbre lointain de la Sainte-Victoire."

"Regardez cette Sainte-Victoire. Quel élan, quelle soif impérieuse du soleil, et quelle mélancolie, le soir, quand toute cette pesanteur retombe... Ces blocs étaient du feu. Il y a du feu encore en eux. L'ombre, le jour a l'air de reculer en frissonnant, d'avoir peur d'eux ; il y a là-haut la caverne de Platon : remarquez quand de grands nuages passent, l'ombre qui en tombe frémit sur les roches, comme brûlée, bue tout de suite par une bouche de feu."

Joachim Gasquet raconte :

"Du fond de cette brume, tout crispé, il peignait, ayant, un matin, dressé son chevalet devant le mont Victoire. Il tenait son motif. Il peignait. Un de ces temps gris qu'il aimait maintenant, un rire pâle, un de ces doux matins de vieillesse du monde. Il peignait... Quand sa voiture vint le chercher, son cocher le trouva grelottant, sa palette à la main, trempé d'eau. La pluie avait cessé. Un ciel d'argent sérénisait les champs."

Cézanne a peint une série de tableaux dont l'objet d'étude est la montagne Sainte-Victoire : 44 huiles et 43 aquarelles



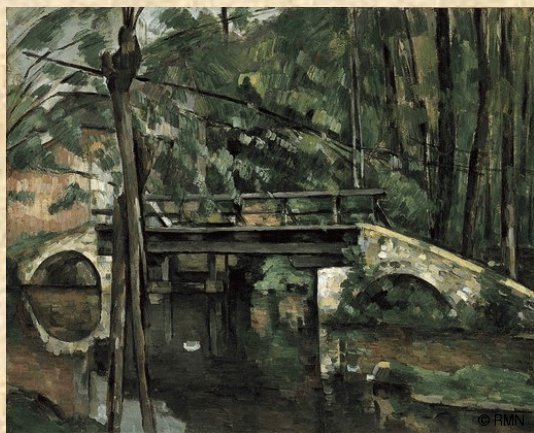
**Paul Cézanne faisait-il une étude géologique de la montagne Sainte-Victoire ?
Ou bien une étude sur la peinture ?
Etudiait-il le monde en gestation ?
Ou bien était-ce la place de l'homme passant de palier en palier vers une
promesse libératoire qu'il questionnait ?**

Qui était Paul Cézanne ?

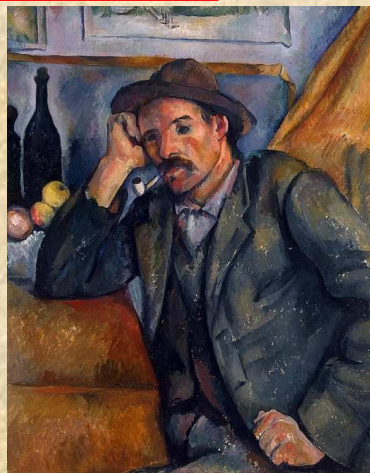
Cézanne est considéré comme le Père de la peinture Moderne.

Décrié à ses débuts et encore assez tard dans sa vie, Cézanne est aujourd'hui une figure capitale de l'histoire de l'art. Sa carrière est marquée par le romantisme de Delacroix et le réalisme de Courbet mais aussi par les mouvements de la peinture contemporaine qui depuis le cubisme se réclament de lui. La peinture fut pour lui avant tout un travail d'ouvrier, un travail solitaire. Cézanne voulait produire des tableaux "qui soient un enseignement". Aussi ceux-ci sont-ils de plus en plus réfléchis au fur et à mesure qu'il vieillit. Son rapport à la nature est fort : "On n'est ni trop scrupuleux, ni trop sincère, ni trop soumis à la nature; mais on est plus ou moins maître de son modèle, et surtout de ses moyens d'expression", écrivait-il en 1904. Cette tension entre la réalité objective et sa transposition esthétique est au cœur de sa démarche.

D'autres œuvres majeures de Paul Cézanne



Pont de Maincy, vers 1879
Huile sur toile
H. 58,5 ; L. 72,5 cm
Paris, musée d'Orsay



Le fumeur, 1890
Huile sur toile
91x72 cm
Saint Petersburg, musée de l'Hermitage



Les joueurs de cartes, 1890
Huile sur toile
47,5x57 cm
Paris, musée d'Orsay



Le puits, vers 1892
Huile sur toile
H. 65,1 ; L. 81 cm
The Barnes Foundation, Philadelphie



Le lac d'Annecy, vers 1896
Huile sur toile
H. 64 ; L. 79 cm
Courtauld Institute of Art, Londres
Sophie Bonnet CPAV 16

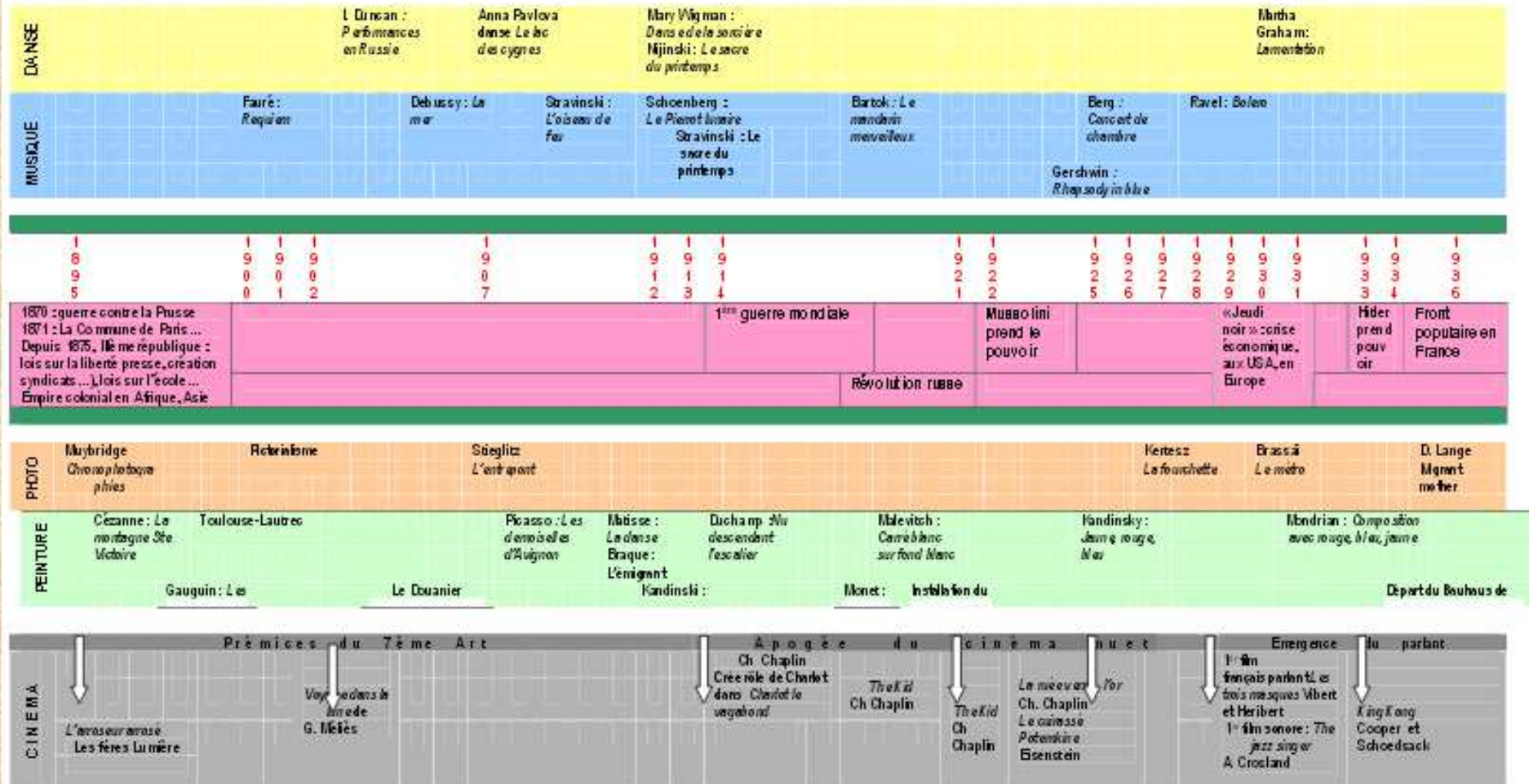


Pommes et oranges, vers 1899
Huile sur toile
H. 74 ; L. 93 cm
Paris, musée d'Orsay

Une petite frise

HISTOIRE DES ARTS : début de mise en relation chronologique de différents domaines artistiques : danse, peinture, musique, photographie, cinéma

Fin XIXème / début XXème siècle



Références bibliographiques et sitographiques

http://www.sites.univ-rennes2.fr/webtv/appel_film.php?lienFilm=5

<http://www.amisdesaintevictoire.asso.fr/la-montagne-sainte-victoire-et-cezanne.html>

<http://www.eternels-eclairs.fr/tableaux-cezanne.php>

<http://www.musee-orsay.fr/fr/collections/oeuvres-commentees/peinture.html>

Cézanne, *Tashen, Petite Collection Art*



Joachim Gasquet. **Cézanne**, *Encre Marine*