

C'est une leçon assez simple, déjà vue les années précédentes. En CM1, on découvre que la négation peut se prolonger avec « ni » et que parfois, le deuxième mot de négation vient avant le verbe :

Personne ne bouge. ~~Ne bouge personne~~

Nous verrons en plus au CM2 que dans ce cas, le mot personne est le sujet de la phrase.

Nous compléterons cette leçon avec la leçon 11 d'orthographe et en vocabulaire, nous verrons aussi les liens avec la notion de contraire. En CM2, nous verrons que les deux constructions ne sont cependant pas toujours équivalentes.

La porte est ouverte : la porte est fermée/la porte n'est pas ouverte (sens équivalent)

L'avion décolle : l'avion atterrit/l'avion ne décolle pas (sens différent)

1. Classe en deux colonnes les phrases qui disent le contraire l'une de l'autre.

Entoure les mots qui font comprendre qu'une phrase dit le contraire de l'autre.

– On établit que les phrases vont par deux : il y a toujours une phrase qui dit le contraire de l'autre, avec le même verbe.

– On forme les couples de phrases dans le tableau : une phrase de l'encadré vert dit le contraire d'une phrase de l'encadré rouge. Vérifier le verbe : c'est toujours le même dans les deux phrases.

– Entourer les mots qui font comprendre le contraire.

1. Personne ne m'écoute.	i. Quelqu'un m'écoute.
2. Rosa n'était pas bien réveillée.	e. Rosa était bien réveillée.
3. Moi, je n'avais pas faim.	g. Moi, j'avais faim.
4. Je ne parle plus à Éva. Elle n'est plus ma copine.	b. Je parle à Éva. Elle est ma copine.
5. Je ne sortirai jamais du cagibi.	d. Je sortirai du cagibi.
6. Maman ne va pas me laisser là !	f. Maman va me laisser là !
7. Rien ne s'est passé.	h. Quelque chose s'est passé.
8. Je ne répondrai pas à Rosa, ni à maman.	a. Je répondrai à Rosa et à maman.
9. Je ne suis ni douce ni jolie.	c. Je suis douce et jolie.

– Les classer : presque toujours, ce sont des mots ajoutés dans la phrase, mais aussi parfois des mots qui en remplacent d'autres.

- **Mots en plus** : n'... pas ; ne... plus ; n'... plus ; ne... jamais ; ne... pas ; ne... ni

Observer qu'on a toujours deux mots : le premier de ces mots est toujours **ne** (**n'** devant voyelle).

Où sont-ils placés ? Ils encadrent toujours le verbe.

- **Mots qui en remplacent d'autres** :

Personne (+ ne) / Quelqu'un

Rien (+ ne) / Quelque chose

ne (+ ni) / et

2. Dis le contraire de ces phrases.

On remarque qu'à l'oral, on supprime souvent le premier mot de la négation : *j'avais pas envie de pleurer*.

C'est acceptable à l'oral. On le trouve même dans des textes où l'auteur fait parler les personnages comme ils parlent dans la vie quotidienne. Par exemple, page 165 *C'est pas facile...*, page 166 *Je me suis dit, c'est pas possible...* Mais pour parler et écrire correctement, il faut toujours les deux mots de la négation.

– Retrouver les mots qui permettent de dire le contraire, les souligner.

1. Je n'avais pas envie de pleurer.
2. Rosa ne va pas (jamais) au lycée le vendredi.
3. Cette pièce n'est jamais fermée.
4. J'ai entendu quelqu'un.
5. J'ai vu quelque chose ou J'ai tout vu.

3. Comment transforme-t-on une phrase pour qu'elle dise son contraire ?

Pour qu'une phrase dise le contraire, il faut changer sa **forme** : il n'y a que deux formes de phrase : affirmative et négative. Pour qu'une phrase dise le contraire d'une phrase affirmative, je la mets à la forme négative. Pour qu'une phrase dise le contraire d'une phrase négative, je la mets à la forme affirmative.

Sur les phrases au tableau, faire les manipulations (ajout, effacement, remplacement).

J'avais envie de pleurer. Je **n'**avais **pas** envie de pleurer. Je ~~**n'**~~avais ~~**pas**~~ envie de pleurer.

Cette pièce est toujours fermée. Cette pièce **n'**est **jamais** fermée. Cette pièce ~~**n'**~~ est ~~**jamais**~~ fermée.
(*toujours est remplacé par jamais*)

- On encadre le verbe par *ne... pas*, *ne... jamais*, *ne... plus*. (phrases 1, 2, 3)

Si le verbe est encadré par *ne... pas*, *ne... jamais*, *ne... plus*, on supprime les mots qui l'encadrent.

- On utilise *ne* + un mot négatif comme *personne*, *rien*. (phrases 4, 5)

Si la phrase contient *ne* + un mot négatif, on supprime *ne* et on remplace le mot négatif par un mot de sens contraire : *quelqu'un*, *quelque chose*, *tout*...

- On utilise *ne... pas* + *ni* ou *ne* + *ni* + *ni*.

Je répondrai à Rosa et à maman. Je **ne** répondrai **pas** à Rosa **ni** à maman.

Je suis douce et jolie. Je **ne** suis **ni** douce, **ni** jolie.

Si la phrase contient *ne... pas* + *ni*, on supprime *ne... pas*, on remplace *ni* par *et*.

Je **ne** répondrai **pas** à Rosa **ni** à maman.

et

Si la phrase contient *ne* + *ni* + *ni*, on supprime *ne* + *ni*. On remplace le second *ni* par *et*.

Je **ne** suis **ni** douce, **ni** jolie. (**et remplace la virgule**)

*Bien lire la définition. On rappelle aussi qu'il ne faut pas confondre **forme de phrase** (affirmative et négative) avec **type de phrase** (déclarative, interrogative, injonctive, exclamative). Une phrase a toujours un type et une forme. On peut trouver des phrases de tous les types aux formes.*

Faites attention ! (injonctive et affirmative)

Ne faites pas attention ! (injonctive et négative)

Que mangent-ils ? (interrogative et affirmative)

Que ne mangent-ils pas ? (interrogative et négative)

Exercice n°1 page 162

2. Je ne retrouve pas les clés de ma voiture, ni mes lunettes !
3. Tu ne ranges jamais tes affaires !
5. Ou alors, tu n'as pas de chance !

Exercice n°4 page 162

1. Martin **ne** veut **pas (plus)** venir avec nous.
2. Monsieur Durand **ne** part **pas (jamais, plus)** en voyage.
3. Le soir, je **n'aime pas (plus)** lire avant de m'endormir.
4. La maison **n'est pas (plus, jamais)** fermée.
5. Lisa **n'arrive jamais (n'arrive pas toujours)** à l'heure.
6. Au petit déjeuner, Lou **ne** prend **pas** de la confiture **ni** du miel.
Lou **ne** prend **ni** confiture **ni** miel.
Lou **ne** prend **pas** de confiture **ni** de miel.
7. Jules **ne connaît pas** tout (**ne connaît rien**) sur les animaux préhistoriques.
8. Je **n'achèterai rien** à la boulangerie.
9. Éva **ne** joue **ni** au tennis **ni** au basket-ball.
Il **n'y a personne** dans le couloir.

Exercice n°5 page 162

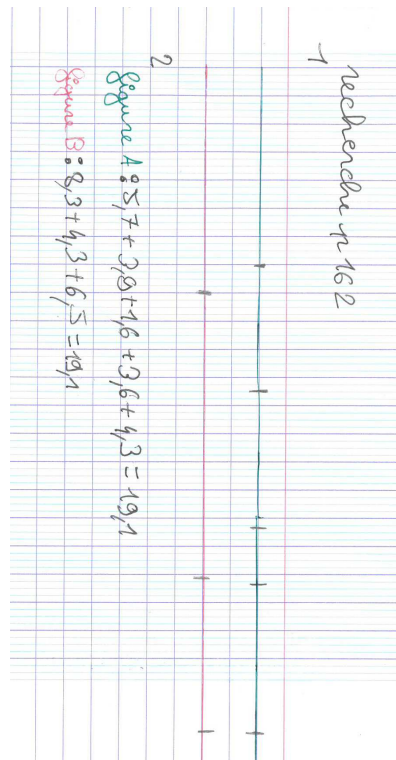
1. Mes parents travaillent **toujours** le samedi.
2. Aujourd'hui, pour aller en classe, nous prendrons le bus.
3. Max et Ida ont (**encore, toujours**) envie de jouer.
4. **Quelqu'un** répond au téléphone.
5. **Quelque chose (Tout)** nous inquiète.

Mesure : Calculer un périmètre, pages 162-163

C'est une leçon assez facile. Le périmètre, c'est le contour d'une figure. On part du vocabulaire : « péri » est un préfixe qui veut dire « autour » comme dans le « périphérique », la route autour de la ville ou les activités « périscolaires ». Les élèves comprennent assez vite que le périmètre est la somme de la mesure des côtés d'une figure. Les formules des périmètres ne sont pas exigées en CM1, mais elles sont encouragées si l'élève les maîtrise.

Au CM2, on observe souvent des confusions entre la notion de périmètre et celle d'aire et donc souvent des confusions entre les formules. Au CM1, on découvre que le compas plus une demi droite suffisent pour comparer la mesure de deux périmètres. Il faudra en revanche une règle graduée pour mesurer un périmètre.

Activités de recherche



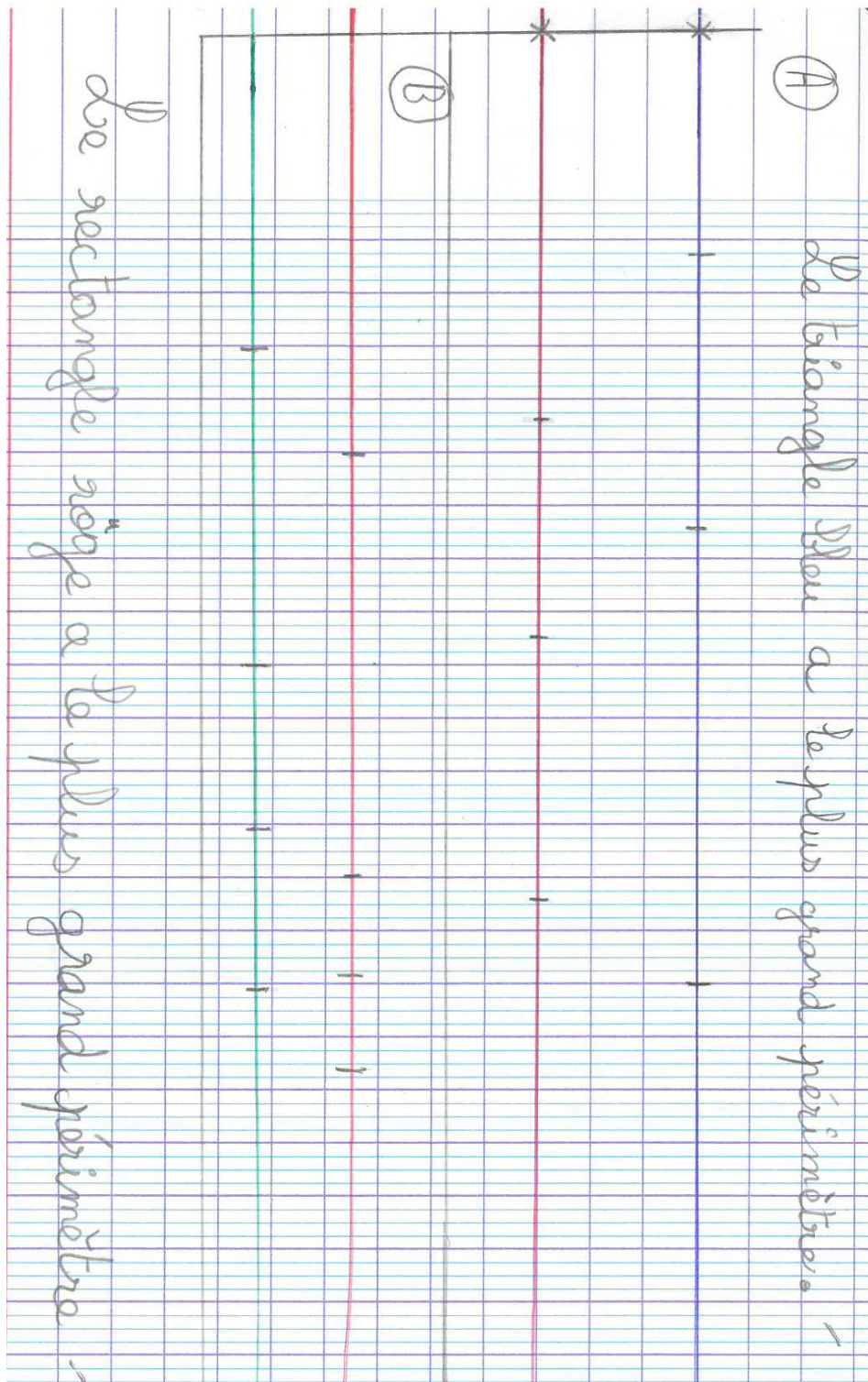
Dans l'exercice n°1, on reporte sur deux demi-droites les longueurs des côtés de chaque figure. On observe que les derniers points sont alignés. Si le compas a un écartement assez large, on peut le vérifier avec le compas.

Dans l'exercice n°2, on mesure puis on ajoute les mesures de tous les côtés de chaque figure. Dans les deux cas on obtient un périmètre de 19,1 cm. Les deux figures ont bien le même périmètre.

Bien relire la leçon. On retient donc que pour comparer des périmètres, le compas et une demi-droite suffisent. Pour calculer un périmètre, il faut la mesure de tous ses côtés.

Exercice n°1 page 162

Cet exercice est l'application de l'activité 1.



Le périmètre de la figure bleue est plus grand que celui de la figure orange.
Le périmètre du rectangle rouge est plus grand que celui du rectangle vert.

Exercice n°2 page 162

a.

Je calcule le périmètre du panneau.

Ce panneau stop est un hexagone de 2 cm de côté.

$$\text{périmètre} = 2 \times 8 = 16 \text{ cm.}$$

Le périmètre de ce panneau est de 16 cm.

b.

Je calcule le périmètre de l'image.

$$(6,5 + 4) \times 2 = 21$$

Le périmètre de cette image est de 21 cm.

Exercice n°3 page 162

Je calcule le périmètre de la partie blanche.

$$(16 + 5) \times 2 = 42$$

Le périmètre de la partie blanche est de 42 cm.

Je calcule le périmètre de la partie rouge.

Cette partie est superposable à la partie blanche, elle a donc le même périmètre.

Le périmètre de la partie rouge est de 42 cm.

La somme des périmètre de ces deux parties vaut donc 84 cm.

Je calcule le périmètre du drapeau polonais.

$$(16 + 10) \times 2 = 52$$

Le périmètre du drapeau polonais est de 52 cm.

Le périmètre du drapeau polonais n'est pas égal a la somme des périmètres de ses parties rouge et blanche.

Exercice n°4 page 162

Je calcule le périmètre de cette pièce.

$$\begin{aligned} 4 \text{ m } 50 \text{ cm} &= 450 \text{ cm} & 450 \times 4 &= 1\,800 \\ 1\,800 \text{ cm} &= 18 \text{ m.} \end{aligned}$$

Le périmètre de la pièce carrée est de 18 m.